

บทที่ 3

ผลการติดตามตรวจสอบคุณภาพสิ่งแวดล้อม

การติดตามตรวจสอบคุณภาพสิ่งแวดล้อม โครงการ โรงแรม KROMO (ชื่อเดิม โรงแรม HOTEL FORZA BANGKOK SUKHUMVIT) ระยะก่อสร้าง) บริษัท เอสซีเอ็กซ์ เอชวัน จำกัด ระหว่างเดือนมกราคม - มิถุนายน พ.ศ.2568 ประกอบด้วยคุณภาพอากาศในบรรยากาศโดยทั่วไป ระดับเสียงโดยทั่วไป ระดับเสียงรบกวน ความสั่นสะเทือน และคุณภาพน้ำทิ้ง ดำเนินการตรวจวัดคุณภาพสิ่งแวดล้อมโดยบริษัท เอส.พี.เจ. โซลันติฟิค จำกัด

3.1 วัตถุประสงค์

- 1) เพื่อติดตามตรวจสอบคุณภาพสิ่งแวดล้อมตามข้อกำหนดในมาตรการติดตามตรวจสอบคุณภาพสิ่งแวดล้อมในรายงานการวิเคราะห์ผลกระทบสิ่งแวดล้อม
- 2) เพื่อนำผลการติดตามตรวจสอบคุณภาพสิ่งแวดล้อมไปเปรียบเทียบกับเกณฑ์มาตรฐาน และนำไปกำหนดเป็นแนวทางในการวางแผนการจัดการด้านสิ่งแวดล้อมของโครงการต่อไป
- 3) เพื่อเป็นข้อมูลเฝ้าระวังผลกระทบต่อชุมชนบริเวณใกล้เคียงโครงการ

3.2 ผลการปฏิบัติตามมาตรการติดตามตรวจสอบคุณภาพสิ่งแวดล้อม

การดำเนินงานตามมาตรการติดตามตรวจสอบคุณภาพสิ่งแวดล้อม ตามที่เสนอในรายงานการวิเคราะห์ผลกระทบสิ่งแวดล้อมที่ผ่านความเห็นชอบจากสำนักงานนโยบายและแผนทรัพยากรธรรมชาติ ตามหนังสือเห็นชอบเลขที่ ทส.1010.5/11603 ลงวันที่ 9 กันยายน 2563 โดยมีวิธีตรวจวัดคุณภาพสิ่งแวดล้อมของโครงการ และสำรวจข้อมูลการดำเนินงานของโครงการในระหว่างเดือนมกราคม - มิถุนายน พ.ศ.2568 สรุปได้ดังตารางที่ 3-1

ตารางที่ 3-1 สรุปมาตรการติดตามตรวจสอบผลกระทบสิ่งแวดล้อม โครงการ โรงแรม KROMO (ชื่อเดิม โรงแรม HOTEL FORZA BANGKOK SUKHUMVIT) บริษัท เอสซีเอ็กซ์ เอชวัน จำกัด
ระหว่างเดือนมกราคม - มิถุนายน พ.ศ.2568

ผลกระทบสิ่งแวดล้อม	ดัชนีที่ตรวจวัด	บริเวณที่ตรวจวัด	ระยะเวลา/ความถี่	ผลการปฏิบัติตามมาตรการ	เอกสารและรูปภาพประกอบมาตรการฯ
1. สภาพภูมิประเทศ	- รั้วของโดยรอบโครงการ	- พื้นที่ก่อสร้าง	- ทุกวันตลอดระยะเวลาการก่อสร้าง	ทางโครงการมีการรื้อถอนรั้ว Metal Sheet แล้วจึงได้จัดทำรั้วจริงขึ้นเพื่อแสดงอาณาเขตของพื้นที่โครงการให้ชัดเจน	ภาคผนวก ข 1 (รูปที่ 3)
2. ดิน และการชะล้างพังทลาย	- เศษดิน เศษวัสดุก่อสร้าง	- ถนนและท่อระบายน้ำบริเวณพื้นที่ก่อสร้าง	- ทุกวันตลอดระยะเวลาการก่อสร้าง	เจ้าของโครงการจัดให้มีคนงานทำความสะอาดบริเวณทางเข้า-ออกพื้นที่ก่อสร้าง ถนนด้านหน้าโครงการ และตรวจสอบท่อระบายน้ำเป็นประจำทุกวัน	ภาคผนวก ข 1 (รูปที่ 19)
	- การเคลื่อนตัวของดินว่ามีการเคลื่อนตัวหรือไม่	- บริเวณก่อสร้างชั้นใต้ดินและฐานราก ด้านทิศเหนือ ทิศใต้ ทิศตะวันออก และทิศตะวันตก	- ทุกวันตลอดระยะเวลาการทำฐานราก	ขณะอยู่ในช่วงงานดังกล่าวทางโครงการได้ปฏิบัติตามมาตรการกำหนด	-

ตารางที่ 3-1 สรุปมาตรการติดตามตรวจสอบผลกระทบสิ่งแวดล้อม โครงการ โรงแรม KROMO (ชื่อเดิม โรงแรม HOTEL FORZA BANGKOK SUKHUMVIT) บริษัท เอสซีเอ็ชส์ เอชวัน จำกัด
ระหว่างเดือนมกราคม - มิถุนายน พ.ศ.2568

ผลกระทบสิ่งแวดล้อม	ดัชนีที่ตรวจวัด	บริเวณที่ตรวจวัด	ระยะเวลา/ความถี่	ผลการปฏิบัติตามมาตรการ	เอกสารและรูปภาพประกอบมาตรการฯ
3. คุณภาพอากาศ	- การปิดคลุม	- พื้นที่ก่อสร้าง	- ทุกวัน ตลอดระยะเวลาที่มีการบรรทุกดินและวัสดุก่อสร้าง	โครงการดำเนินการกำชับให้รถบรรทุกวัสดุก่อสร้างปิดคลุมท้ายรถด้วยผ้าใบขณะทำการขนส่งวัสดุ เพื่อป้องกันการตกหล่น ของเศษดิน เศษหิน	ภาคผนวก ข 1 (รูปที่ 21)
	- ความเร็ว และช่วงเวลาทำงาน	- พื้นที่ก่อสร้าง	- ทุกวัน ตลอดระยะเวลาที่มีการบรรทุกดินและวัสดุก่อสร้าง		
	- ผ้าใบคลุมอาคาร	- พื้นที่ก่อสร้าง	- ทุกวัน ตลอดระยะเวลาการก่อสร้าง	ขณะทำการตรวจติดตามการปฏิบัติตามมาตรการฯ ทางโครงการอยู่ระหว่างก่อสร้างฐานราก จึงไม่ได้มีการติดตั้ง Mesh Sheet รอบอาคารก่อสร้าง ทั้งนี้หากโครงการดำเนินการก่อสร้างโครงสร้างอาคารถึงชั้น 2 เป็นต้นไปทางโครงการจะปฏิบัติตามมาตรการฯ อย่างเคร่งครัด	-
	- การทำงานของเครื่องจักร	- พื้นที่ก่อสร้าง	- ตามคำแนะนำในคู่มือของอุปกรณ์	โครงการดำเนินการตรวจสอบเครื่องจักรเครื่องยนต์ ซ่อมบำรุงเครื่องจักร ให้อยู่ในสภาพที่สามารถใช้งานได้อย่างสม่ำเสมอ เพื่อลดการเกิดอุบัติเหตุและลดการเกิดมลพิษ	

ตารางที่ 3-1 สรุปมาตรการติดตามตรวจสอบผลกระทบสิ่งแวดล้อม โครงการ โรงแรม KROMO (ชื่อเดิม โรงแรม HOTEL FORZA BANGKOK SUKHUMVIT) บริษัท เอสซีเอ็กซ์ เอชวัน จำกัด
ระหว่างเดือนมกราคม - มิถุนายน พ.ศ.2568

ผลกระทบสิ่งแวดล้อม	ดัชนีที่ตรวจวัด	บริเวณที่ตรวจวัด	ระยะเวลา/ความถี่	ผลการปฏิบัติตามมาตรการ	เอกสารและรูปภาพประกอบมาตรการฯ
3. คุณภาพอากาศ(ต่อ)	<ul style="list-style-type: none"> - การตรวจวัดคุณภาพอากาศ จำนวน 1 จุด <u>ทิศตะวันออกของ โครงการ</u> 1) ช่วงงานฐานราก - TSP 24 ชม. 1 วันต่อเนื่อง - PM₁₀ 24 ชม. 1 วันต่อเนื่อง - CO 24 ชม. 3 วันต่อเนื่อง - NO_x 24 ชม. 3 วันต่อเนื่อง - SO_x 24 ชม. 3 วันต่อเนื่อง - HC 24 ชม. 3 วันต่อเนื่อง 	<ul style="list-style-type: none"> - ทิศตะวันออกของโครงการติดกับโรงแรม S31 	<ul style="list-style-type: none"> - ตรวจวัด TSP และ PM₁₀ ทุกวัน รายงานผล ทุกสัปดาห์ - CO, NO_x, SO_x, HC เดือนละ 1 ครั้ง ช่วงทำฐานราก 	<p>เจ้าของโครงการดำเนินการจัดจ้าง บริษัท เอส.พี.เจ.ไซแอนติฟิก จำกัด ทำการตรวจวัดคุณภาพอากาศในบรรยากาศ ภายในพื้นที่โครงการ ทิศตะวันออกของโครงการ ซึ่ง TSP PM₁₀ ทำการตรวจวัดทุกวัน CO, NO₂, SO₂ และ HC โดยทำการตรวจวัดเดือนละ 1 ครั้ง (ครั้งละ 3 วันต่อเนื่อง)</p>	ภาคผนวก ง

ตารางที่ 3-1 สรุปมาตรการติดตามตรวจสอบผลกระทบสิ่งแวดล้อม โครงการ โรงแรม KROMO (ชื่อเดิม โรงแรม HOTEL FORZA BANGKOK SUKHUMVIT) บริษัท เอสซีเอ็กซ์ เอชวัน จำกัด
ระหว่างเดือนมกราคม - มิถุนายน พ.ศ.2568

ผลกระทบสิ่งแวดล้อม	ดัชนีที่ตรวจวัด	บริเวณที่ตรวจวัด	ระยะเวลา/ความถี่	ผลการปฏิบัติตามมาตรการ	เอกสารและรูปภาพประกอบมาตรการฯ
	2) ช่วงฐานรากแล้วเสร็จ - TSP 24 ชม. 3 วันต่อเนื่อง - PM ₁₀ 24 ชม. 3 วันต่อเนื่อง - CO 24 ชม. 3 วันต่อเนื่อง - NO _x 24 ชม. 3 วันต่อเนื่อง - SO _x 24 ชม. 3 วันต่อเนื่อง - HC 24 ชม. 3 วันต่อเนื่อง	- ทิศตะวันออกของโครงการติดกับโรงแรม S31	- ทุกพารามิเตอร์ เดือนละ 1 ครั้ง ตลอดระยะเวลาก่อสร้าง	เจ้าของโครงการดำเนินการจัดจ้าง บริษัท เอส.พี.เจ.โซแอนติฟิค จำกัด ทำการตรวจวัดคุณภาพอากาศในบรรยากาศ ภายในพื้นที่โครงการ ซึ่งทำการตรวจวัดเดือนละ 1 ครั้ง (ครั้งละ 3 วันต่อเนื่อง) ในช่วงระยะก่อสร้าง	ภาคผนวก ง
	- สถานการณ์คุณภาพอากาศค่า PM 2.5 จากกรมควบคุมมลพิษหรือหน่วยงานที่เกี่ยวข้อง	- พื้นที่โครงการ	- ทุกวันตลอดระยะเวลาก่อสร้าง	หากในการก่อสร้างในช่วงที่มีปัญหาค่าฝุ่นละอองเกินค่ามาตรฐาน โครงการต้องติดตามสถานการณ์คุณภาพอากาศจากกรมควบคุมมลพิษหรือหน่วยงานที่เกี่ยวข้อง พร้อมจะปฏิบัติตามคำแนะนำของหน่วยงานรัฐ	-

ตารางที่ 3-1 สรุปมาตรการติดตามตรวจสอบผลกระทบสิ่งแวดล้อม โครงการ โรงแรม KROMO (ชื่อเดิม โรงแรม HOTEL FORZA BANGKOK SUKHUMVIT) บริษัท เอสซีเอ็กซ์ เอชวัน จำกัด
ระหว่างเดือนมกราคม - มิถุนายน พ.ศ.2568

ผลกระทบสิ่งแวดล้อม	ดัชนีที่ตรวจวัด	บริเวณที่ตรวจวัด	ระยะเวลา/ความถี่	ผลการปฏิบัติตามมาตรการ	เอกสารและรูปภาพประกอบมาตรการฯ
4. เสียง	- Leq 24 hr, Lmax L90 และเสียงรบกวน 1 วันต่อเนื่อง	- ที่ ตั ดะ วัน อ อ ก ข อ งโครงการติดกับโรงแรม S31 หรือเพิ่มจุดตรวจวัด ณ อาคารข้างเคียงตามคำร้องขอของชุมชน	- ทุกวันช่วงทำฐานราก โดยรายงานผลทุกสัปดาห์ หลังจากนั้นตรวจวัดเดือนละ 1 ครั้ง ตลอดช่วงก่อสร้าง	เจ้าของโครงการได้จัดจ้าง บริษัท เอส.พี.เจ. ไซแอนติฟิก จำกัด ทำการตรวจวัดระดับเสียงโดยทั่วไป (Leq 24, Lmax, L90) โดยทำการตรวจวัดทุกวันช่วงทำฐานราก	ภาคผนวก ง

ตารางที่ 3-1 สรุปมาตรการติดตามตรวจสอบผลกระทบสิ่งแวดล้อม โครงการ โรงแรม KROMO (ชื่อเดิม โรงแรม HOTEL FORZA BANGKOK SUKHUMVIT) บริษัท เอสซีเอกซ์ เอชวัน จำกัด
ระหว่างเดือนมกราคม - มิถุนายน พ.ศ.2568

ผลกระทบสิ่งแวดล้อม	ดัชนีที่ตรวจวัด	บริเวณที่ตรวจวัด	ระยะเวลา/ความถี่	ผลการปฏิบัติตามมาตรการ	เอกสารและรูปภาพประกอบมาตรการฯ
5. ความสั่นสะเทือน	- PPV, Hz เป็นเวลา 1 วันต่อเนื่อง	ตรวจวัดแรงสั่นสะเทือน จำนวน 2 จุด - จุดที่ 1 ทิศตะวันออกของโครงการติดกับโรงแรม S31	- ทุกวันช่วงทำฐานราก โดยรายงานผลทุกสัปดาห์ หลังจากนั้นตรวจวัดเดือนละ 1 ครั้ง ตลอดช่วงก่อสร้าง	เจ้าของโครงการได้จัดจ้าง บริษัท เอส.พี.เจ.ไซแอนติฟิค จำกัด ทำการตรวจวัดค่าความสั่นสะเทือน (ค่าความเร็วอนุภาคสูงสุด) ทิศตะวันออกของโครงการ โดยทำการตรวจวัดทุกวันช่วงทำฐานราก	ภาคผนวก ง
		- จุดที่ 2 ตรวจวัดเคลื่อนที่ตามตำแหน่งที่เจาะเสาเข็ม - หากมีการทำเสาเข็มด้านทิศเหนือให้ติดตั้งเครื่องตรวจวัดที่แนวรั้วของโครงการด้านที่ติดกับบ้านเลขที่ 4 และอาคารชุด เลอกรัฟฟิเน่ สุขุมวิท 31 - หากมีการทำเสาเข็มด้านทิศตะวันตกให้ติดตั้งเครื่องตรวจวัดที่โรงแรมเรโธเอซิส(กรณีมีผลกระทบจากการทำเสาเข็มหรือร้องเรียนจากอาคารข้างเคียง โครงการต้องเพิ่มจุดตรวจวัดเคลื่อนตัวของดินในบริเวณที่ได้รับผลกระทบ)	- ทุกวันช่วงทำฐานราก		

ตารางที่ 3-1 สรุปมาตรการติดตามตรวจสอบผลกระทบสิ่งแวดล้อม โครงการ โรงแรม KROMO (ชื่อเดิม โรงแรม HOTEL FORZA BANGKOK SUKHUMVIT) บริษัท เอสซีเอ็กซ์ เอชวัน จำกัด
ระหว่างเดือนมกราคม - มิถุนายน พ.ศ.2568

ผลกระทบสิ่งแวดล้อม	ดัชนีที่ตรวจวัด	บริเวณที่ตรวจวัด	ระยะเวลา/ความถี่	ผลการปฏิบัติตามมาตรการ	เอกสารและรูปภาพประกอบมาตรการฯ
6. การเกิดแผ่นดินไหว	- ตรวจสอบการก่อสร้างอาคารโครงการ	- พื้นที่ก่อสร้าง	- ทุกวัน ตลอดระยะเวลา ก่อสร้าง	ทางโครงการจัดให้ตรวจสอบการก่อสร้าง อาคารโครงการ	-
7. การใช้น้ำ	- สภาพการใช้งานของถังสำรอง น้ำใช้	- ถังสำรองน้ำใช้ บริเวณ พื้นที่ก่อสร้าง	- เดือนละ 1 ครั้งตลอด ระยะเวลาก่อสร้าง	ทำความสะอาด หากชำรุดเสียหายจะ ดำเนินการซ่อมแซมพร้อมใช้งานในทันที	-

ตารางที่ 3-1 สรุปมาตรการติดตามตรวจสอบผลกระทบสิ่งแวดล้อม โครงการ โรงแรม KROMO (ชื่อเดิม โรงแรม HOTEL FORZA BANGKOK SUKHUMVIT) บริษัท เอสซีเอ็กซ์ เอชวัน จำกัด
ระหว่างเดือนมกราคม - มิถุนายน พ.ศ.2568

ผลกระทบสิ่งแวดล้อม	ดัชนีที่ตรวจวัด	บริเวณที่ตรวจวัด	ระยะเวลา/ความถี่	ผลการปฏิบัติตามมาตรการ	เอกสารและรูปภาพประกอบมาตรการฯ
8. การใช้ไฟฟ้า	- สภาพการใช้งานของระบบไฟฟ้าและแสงสว่าง	- ระบบไฟฟ้าและแสงสว่างบริเวณพื้นที่ก่อสร้าง	- เดือนละ 1 ครั้งตลอดระยะเวลาก่อสร้าง	ทางโครงการปฏิบัติตามมาตรการกำหนด	-
9. การจัดการขยะ	- สภาพของถังขยะต้องไม่ชำรุด พร้อมใช้งานเสมอ และต้องเพียงพอต่อปริมาณขยะ	- พื้นที่ก่อสร้าง	- เดือนละ 1 ครั้งตลอดระยะเวลาก่อสร้าง	เจ้าของโครงการจัดให้มีถังรองรับขยะมูลฝอยอย่างเพียงพอต่อการใช้งาน บริเวณภายในพื้นที่โครงการ พร้อมทั้งให้คนงานรวบรวมขยะมูลฝอยตามจุดต่างๆ มารวมไว้เพื่อให้รถเก็บมูลฝอยของสำนักงานเขตพัฒนาขนไปกำจัดต่อไป	-
	- ผู้รับเหมาเป็นผู้รับผิดชอบนำเศษวัสดุจากการก่อสร้าง ส่งไปกำจัดที่ศูนย์กำจัดวัสดุจากการก่อสร้างอ่อนนุชโดยปฏิบัติตามเงื่อนไขของศูนย์ฯ	- พื้นที่ก่อสร้าง	- เดือนละ 1 ครั้งตลอดระยะเวลาก่อสร้าง		
	- การบันทึกข้อมูลปริมาณเศษวัสดุก่อสร้างสถานที่ที่นำไปกำจัด และใบเสร็จรับเงินของศูนย์อ่อนนุช	- พื้นที่ก่อสร้าง	- เดือนละ 1 ครั้งตลอดระยะเวลาก่อสร้าง		

ตารางที่ 3-1 สรุปมาตรการติดตามตรวจสอบผลกระทบสิ่งแวดล้อม โครงการ โรงแรม KROMO (ชื่อเดิม โรงแรม HOTEL FORZA BANGKOK SUKHUMVIT) บริษัท เอสซีเอ็กซ์ เอชวัน จำกัด
ระหว่างเดือนมกราคม - มิถุนายน พ.ศ.2568

ผลกระทบสิ่งแวดล้อม	ดัชนีที่ตรวจวัด	บริเวณที่ตรวจวัด	ระยะเวลา/ความถี่	ผลการปฏิบัติตามมาตรการ	เอกสารและรูปภาพประกอบมาตรการฯ
10. การระบายน้ำ	- ประสิทธิภาพของระบบระบายน้ำและบ่อดักขยะ-ทราย	- พื้นที่ก่อสร้าง	- เดือนละ 1 ครั้งตลอดระยะเวลาก่อสร้าง	เจ้าของโครงการจัดให้คนงานก่อสร้างดำเนินการทำความสะอาด ขุดลอกตะกอน บ่อดักน้ำภายในโครงการเป็นประจำทุกเดือนหรือทุกครั้งที่มีการสะสมของตะกอนจำนวนมาก เพื่อการรองรับน้ำและการระบายน้ำที่มีประสิทธิภาพมากขึ้น	-
11. การจัดการน้ำเสีย	- ประสิทธิภาพการทำงานของระบบบำบัดน้ำเสีย	- ระบบบำบัดน้ำเสียบริเวณพื้นที่ก่อสร้าง	- ตามระยะเวลาในคู่มือดูแลระบบบำบัดน้ำเสีย	โครงการดำเนินการจัดให้มีห้องน้ำสำหรับคนงานก่อสร้างภายในพื้นที่ก่อสร้าง พร้อมกับระบบบำบัดน้ำเสียแบบเกรอะ-กรอง เพื่อรองรับและบำบัดน้ำเสีย ก่อนที่จะระบายน้ำลงสู่ท่อระบายน้ำสาธารณะ	ภาคผนวก ง
	- pH, BOD - SS, Settleable Solids, TDS - Sulfide - TKN - Fat Oil & Grease	- ระบบบำบัดน้ำเสียบริเวณพื้นที่ก่อสร้าง	- เดือนละ 1 ครั้งตลอดระยะเวลาก่อสร้าง		
	- ความสะอาดของห้องน้ำและส้วม ต้องไม่กลิ่นรบกวน ไม่มีน้ำขังและไหลออกสู่ภายนอก	- ห้องน้ำ ห้องส้วมบริเวณพื้นที่ก่อสร้าง	- ทุกวัน ตลอดระยะเวลาก่อสร้าง	โครงการดำเนินการให้คนงานผลัดเปลี่ยนการทำความสะอาดห้องน้ำ ตามหลักสุขอนามัย เพื่อป้องกันการเพาะพันธุ์เชื้อโรค ป้องกันกลิ่นเหม็น คับคั่งและกำจัดโดยหัวหน้าคนงาน	ภาคผนวก ข 1 (รูปที่ 23)

ตารางที่ 3-1 สรุปมาตรการติดตามตรวจสอบผลกระทบสิ่งแวดล้อม โครงการ โรงแรม KROMO (ชื่อเดิม โรงแรม HOTEL FORZA BANGKOK SUKHUMVIT) บริษัท เอสซีเอ็กซ์ เอชวัน จำกัด
ระหว่างเดือนมกราคม - มิถุนายน พ.ศ.2568

ผลกระทบสิ่งแวดล้อม	ดัชนีที่ตรวจวัด	บริเวณที่ตรวจวัด	ระยะเวลา/ความถี่	ผลการปฏิบัติตามมาตรการ	เอกสารและรูปภาพประกอบมาตรการฯ
12. การคมนาคม	- ห้ามจอดรถบรรทุก การกองวัสดุก่อสร้าง	- บริเวณไหล่ทาง ถนน สุขุมวิท 29 และถนนสาธารณะที่เกี่ยวข้อง	- ทุกวัน ตลอดระยะเวลาการก่อสร้าง	โครงการดำเนินการจัดพื้นที่จอดรถสำหรับบุคคลภายในพื้นที่โครงการและพื้นที่จอดรถสำหรับขนส่ง ขนย้าย วัสดุก่อสร้าง เพื่อความปลอดภัยและสะดวกต่อการสัญจรภายในพื้นที่	-
	- การติดตั้งป้ายสัญญาณจราจร ไฟส่องสว่างบริเวณด้านหน้าโครงการและทางเข้า-ออก ในช่วงเวลากลางคืน	- บริเวณทางเข้า – ออก ด้านหน้าพื้นที่โครงการ	- ทุกวัน ตลอดระยะเวลาการก่อสร้าง	โครงการดำเนินการกำหนดช่วงเวลาการขนส่งตามข้อบังคับของกองตำรวจจราจร กรุงเทพมหานคร และกำกับให้ขับรถด้วยความระมัดระวังเป็นพิเศษ โดยเฉพาะอย่างยิ่งเมื่อเข้าสู่เขตชุมชนและจุดที่เข้า-ออกพื้นที่โครงการ	-

ตารางที่ 3-1 สรุปมาตรการติดตามตรวจสอบผลกระทบสิ่งแวดล้อม โครงการ โรงแรม KROMO (ชื่อเดิม โรงแรม HOTEL FORZA BANGKOK SUKHUMVIT) บริษัท เอสซีเอ็กซ์ เอชวัน จำกัด
ระหว่างเดือนมกราคม - มิถุนายน พ.ศ.2568

ผลกระทบสิ่งแวดล้อม	ดัชนีที่ตรวจวัด	บริเวณที่ตรวจวัด	ระยะเวลา/ความถี่	ผลการปฏิบัติตามมาตรการ	เอกสารและรูปภาพประกอบมาตรการฯ
13. การคมนาคมขนส่ง (ต่อ)	- กวดขัน และตรวจสอบประวัติของพนักงานขับรถว่าไม่มีการใช้สารกระตุ้นออกฤทธิ์ต่อจิตประสาท และห้ามดื่มสุราขณะปฏิบัติงาน	- พนักงานขับรถขนส่งวัสดุ	- ทุกวัน ตลอดระยะเวลาการก่อสร้าง	เจ้าของโครงการจัดให้มีเจ้าหน้าที่ คอยตรวจสอบ พนักงานขับรถและออกกฎระเบียบห้ามไม่ให้มีการใช้สารกระตุ้นใดๆ และห้ามดื่มสุราขณะปฏิบัติงาน	-
	- จัดให้มีเจ้าหน้าที่รักษาความปลอดภัยอำนวยความสะดวกการจราจรตลอดเวลาการก่อสร้าง ในช่วงขนส่งดิน วัสดุ ก่อสร้าง และคนงาน	- เจ้าหน้าที่รักษาความปลอดภัยของโครงการ	- ทุกวัน ตลอดระยะเวลาการก่อสร้าง	โครงการดำเนินการจัดให้มีเจ้าหน้าที่รักษาความปลอดภัยชุดเคลื่อนที่และบริเวณทางเข้า-ออกของโครงการ อำนวยความสะดวก ตรวจตราการเข้าออกของรถขนส่ง วัสดุก่อสร้าง และตรวจความเรียบร้อยโดยรอบโครงการอย่างสม่ำเสมอ	ภาคผนวก ข 1 (รูปที่ 4)
	- จัดเตรียมพื้นที่จอดรถยนต์ และกองเก็บวัสดุก่อสร้างภายในโครงการอย่างเพียงพอ และสะดวกต่อการเข้า-ออกโครงการ	- บริเวณพื้นที่โครงการ	- ทุกวัน ตลอดระยะเวลาการก่อสร้าง	โครงการดำเนินการจัดให้มีพื้นที่สำหรับจอดรถบรรทุกไว้ภายในโครงการ เพื่อขนส่ง ขนย้าย วัสดุก่อสร้าง	ภาคผนวก ข 1 (รูปที่ 26)

ตารางที่ 3-1 สรุปมาตรการติดตามตรวจสอบผลกระทบสิ่งแวดล้อม โครงการ โรงแรม KROMO (ชื่อเดิม โรงแรม HOTEL FORZA BANGKOK SUKHUMVIT) บริษัท เอสซีเอ็กซ์ เอชวัน จำกัด
ระหว่างเดือนมกราคม - มิถุนายน พ.ศ.2568

ผลกระทบสิ่งแวดล้อม	ดัชนีที่ตรวจวัด	บริเวณที่ตรวจวัด	ระยะเวลา/ความถี่	ผลการปฏิบัติตามมาตรการ	เอกสารและรูปภาพประกอบมาตรการฯ
13. การคมนาคมขนส่ง (ต่อ)	- การจัดให้มีผ้าใบคลุมวัสดุก่อสร้างขณะขนส่ง เพื่อป้องกันการตกหล่นและกรณีที่มีความยาวของวัสดุก่อสร้างมากกว่า กระบะบรรทุก จะต้องติดสัญญาณให้รถยนต์ที่ ตามหลังมองเห็นชัดเจน และเป็นไปตามข้อกำหนดของกรมการขนส่งทางบก	- รถบรรทุกวัสดุก่อสร้างของโครงการ	- เดือน ละ 1 ครั้ง ตลอดระยะเวลาการก่อสร้าง	โครงการดำเนินการกำชับและควบคุมให้คนขับรถบรรทุกปิดคลุมท้ายกระบะรถ เพื่อลดการร่วงหล่นหรือฟุ้งกระจายของวัสดุก่อสร้าง	ภาคผนวก ข 1 (รูปที่ 21)
	- รถบรรทุกวัสดุก่อสร้างต้องมีการทำประกันอุบัติเหตุตลอดระยะเวลาที่วิ่งและก่อสร้างโครงการ และเมื่อมีการชำรุดเสียหายเกิดขึ้นจากรถบรรทุกวัสดุก่อสร้างจะต้องดำเนินการแก้ไขให้กลับมาอยู่ในสภาพดีดังเดิม	- บริเวณพื้นที่โครงการ	- ทุกวัน ตลอดระยะเวลาการก่อสร้าง	โครงการดำเนินการจัดทำประกันอุบัติเหตุ อันเกิดจากกิจกรรมของโครงการและได้ประชาสัมพันธ์ ภัยธรรมชาติไว้ที่ป้ายประชาสัมพันธ์ภายในพื้นที่โครงการ	ภาคผนวก ข 2

ตารางที่ 3-1 สรุปมาตรการติดตามตรวจสอบผลกระทบสิ่งแวดล้อม โครงการ โรงแรม KROMO (ชื่อเดิม โรงแรม HOTEL FORZA BANGKOK SUKHUMVIT) บริษัท เอสซีเอ็กซ์ เอชวัน จำกัด
ระหว่างเดือนมกราคม - มิถุนายน พ.ศ.2568

ผลกระทบสิ่งแวดล้อม	ดัชนีที่ตรวจวัด	บริเวณที่ตรวจวัด	ระยะเวลา/ความถี่	ผลการปฏิบัติตามมาตรการ	เอกสารและรูปภาพประกอบมาตรการฯ
12. การคมนาคมขนส่ง (ต่อ)	- วางแผนและจัดการการขนส่งวัสดุอุปกรณ์ก่อสร้างให้ส่งผลกระทบต่อชุมชนน้อยที่สุด เพื่อหลีกเลี่ยงปัญหาการจราจร โดยกำหนดให้อยู่ในช่วงเวลาตามที่กฎหมายกำหนด	- พนักงานขับรถขนส่งวัสดุ	- ทุกวัน ตลอดระยะเวลาการก่อสร้าง	โครงการกำหนดเวลาการก่อสร้างให้อยู่ในช่วงเวลา 08.00- 17.00 น. หากมีกิจกรรมก่อสร้างเกินช่วงเวลาที่กำหนด ทางโครงการจะแจ้งให้ผู้พักอาศัยข้างเคียงรับทราบล่วงหน้า	-
13. การสื่อสาร และการโทรคมนาคม	- การบดบังสัญญาณโทรทัศน์และวิทยุจากตัวอาคารโครงการกับบ้านพักอาศัยโดยรอบโครงการในระยะ 100 เมตร	- บริเวณโดยรอบพื้นที่โครงการ ในระยะ 100 เมตร	- ตลอดระยะเวลาก่อสร้าง	โครงการดำเนินการแจ้งประชาสัมพันธ์ต่ออาคารบ้านพักอาศัยใกล้เคียง ที่อาจได้รับผลกระทบจากการถูกบดบังทัศนียภาพ แสงแดด และทิศทางลมจากตัวอาคารของโครงการ โดยผู้ได้รับผลกระทบสามารถแจ้งความเดือดร้อนกับเจ้าหน้าที่ที่รับผิดชอบ (วิศวกรหรือเจ้าหน้าที่ จป. ประจำโครงการ) หากได้รับผลกระทบดังกล่าวทางโครงการยินยอมที่จะเจรจาข้อตกลงร่วมกัน เพื่อแก้ไขปัญหาที่เกิดขึ้นอย่างเป็นธรรม ซึ่งปัจจุบันยังไม่พบข้อร้องเรียน	ภาคผนวก ข 1 (รูปที่ 25)

ตารางที่ 3-1 สรุปมาตรการติดตามตรวจสอบผลกระทบสิ่งแวดล้อม โครงการ โรงแรม KROMO (ชื่อเดิม โรงแรม HOTEL FORZA BANGKOK SUKHUMVIT) บริษัท เอสซีเอ็กซ์ เอชวัน จำกัด
ระหว่างเดือนมกราคม - มิถุนายน พ.ศ.2568

ผลกระทบสิ่งแวดล้อม	ดัชนีที่ตรวจวัด	บริเวณที่ตรวจวัด	ระยะเวลา/ความถี่	ผลการปฏิบัติตามมาตรการ	เอกสารและรูปภาพประกอบมาตรการฯ
14. เศรษฐกิจ และสังคม	- ความเดือดร้อนของเจ้าของอาคาร หรือบ้านพักอาศัยจากการก่อสร้าง และคนงานก่อสร้าง	- อาคาร และบ้านพักอาศัยโดยรอบโครงการในระยะ 100 เมตร	- เดือน ละ 1 ครั้ง ตลอดระยะเวลาก่อสร้าง	เจ้าของโครงการได้จัดให้ผู้รับเหมาก่อสร้างเข้าพบปะพูดคุยกับบ้านพักอาศัยข้างเคียงให้ทราบถึงกิจกรรมก่อสร้าง พร้อมกันให้เบอร์ติดต่อ หากได้รับความเดือดร้อนสามารถติดต่อร้องเรียนได้ตลอด 24 ชั่วโมง	ภาคผนวก ข 1 (รูปที่ 25)

ตารางที่ 3-1 สรุปมาตรการติดตามตรวจสอบผลกระทบสิ่งแวดล้อม โครงการ โรงแรม KROMO (ชื่อเดิม โรงแรม HOTEL FORZA BANGKOK SUKHUMVIT) บริษัท เอสซีเอ็กซ์ เอชวัน จำกัด
ระหว่างเดือนมกราคม - มิถุนายน พ.ศ.2568

ผลกระทบสิ่งแวดล้อม	ดัชนีที่ตรวจวัด	บริเวณที่ตรวจวัด	ระยะเวลา/ความถี่	ผลการปฏิบัติตามมาตรการ	เอกสารและรูปภาพประกอบมาตรการฯ
14. เศรษฐกิจ และสังคม (ต่อ)	- สำรวจสภาพเศรษฐกิจ สังคม ของประชาชน สถานประกอบการและหน่วยงานที่เกี่ยวข้อง ทั้งแง่ภาวะการเปลี่ยนแปลง ปัญหาและความเดือดร้อน ตลอดจนความต้องการที่มีต่อโครงการ ในระยะประชิด พื้นที่ระยะรัศมี 100 เมตร จากขอบพื้นที่โครงการ พื้นที่อ่อนไหว และพื้นที่ตามแนวเส้นทางการขนส่งวัสดุและอุปกรณ์ก่อสร้าง	- ประชาชน สถานประกอบการและหน่วยงานที่เกี่ยวข้องพื้นที่ระยะรัศมี 100 เมตร จากขอบพื้นที่โครงการ พื้นที่อ่อนไหว และพื้นที่ตามแนวเส้นทางการขนส่งวัสดุและอุปกรณ์ก่อสร้าง	- ปีละ 1 ครั้ง ตลอดระยะเวลาก่อสร้าง	โครงการดำเนินการประชาสัมพันธ์ โดยการพบปะพูดคุยแผนการก่อสร้างโครงการให้ผู้พักอาศัยใกล้เคียงโดยรอบพื้นที่โครงการได้รับทราบถึงขั้นตอนการก่อสร้าง ระยะเวลาการก่อสร้าง พร้อมรับฟังความคิดเห็น ความเดือดร้อน หรือผลกระทบที่มาจาก การก่อสร้างโครงการ และทำการปรับปรุงแก้ไข โดยเร่งด่วนและเป็นธรรม	ภาคผนวก ข 1 (รูปที่ 25)

ตารางที่ 3-1 สรุปมาตรการติดตามตรวจสอบผลกระทบสิ่งแวดล้อม โครงการ โรงแรม KROMO (ชื่อเดิม โรงแรม HOTEL FORZA BANGKOK SUKHUMVIT) บริษัท เอสซีเอ็กซ์ เอชวัน จำกัด
ระหว่างเดือนมกราคม - มิถุนายน พ.ศ.2568

ผลกระทบสิ่งแวดล้อม	ดัชนีที่ตรวจวัด	บริเวณที่ตรวจวัด	ระยะเวลา/ความถี่	ผลการปฏิบัติตามมาตรการ	เอกสารและรูปภาพประกอบมาตรการฯ
15. การมีส่วนร่วมของประชาชน	- ความเดือดร้อนหรือเรื่องร้องเรียนของเจ้าของอาคารหรือบ้านพักอาศัยจากการก่อสร้าง	- อาคารและบ้านพักอาศัยโดยรอบโครงการในระยะ 100 เมตร	- ทุกสัปดาห์ ตลอดระยะเวลาก่อสร้าง	โครงการดำเนินการประชาสัมพันธ์ โดยการพบปะพูดคุยแผนการก่อสร้างโครงการให้ผู้พักอาศัยใกล้เคียงโดยรอบพื้นที่โครงการได้รับทราบถึงขั้นตอนการก่อสร้าง ระยะเวลาการก่อสร้าง พร้อมรับฟังความคิดเห็น ความเดือดร้อน หรือผลกระทบที่มาจากการก่อสร้างโครงการ และทำการปรับปรุงแก้ไขโดยเร่งด่วนและเป็นธรรม	ภาคผนวก ข 1 (รูปที่ 25)
		- สำนักงานควบคุมการก่อสร้าง และกล่องรับความคิดเห็นด้านหน้าโครงการ	- ทุกวันตลอดระยะเวลาการก่อสร้าง โดยจัดทำรายงานผลการรับเรื่องร้องเรียน ทุก 6 เดือน และจัดส่งรายงานให้หน่วยงานที่เกี่ยวข้อง		

ตารางที่ 3-1 สรุปมาตรการติดตามตรวจสอบผลกระทบสิ่งแวดล้อม โครงการ โรงแรม KROMO (ชื่อเดิม โรงแรม HOTEL FORZA BANGKOK SUKHUMVIT) บริษัท เอสซีเอ็กซ์ เอชวัน จำกัด
ระหว่างเดือนมกราคม - มิถุนายน พ.ศ.2568

ผลกระทบสิ่งแวดล้อม	ดัชนีที่ตรวจวัด	บริเวณที่ตรวจวัด	ระยะเวลา/ความถี่	ผลการปฏิบัติตามมาตรการ	เอกสารและรูปภาพประกอบมาตรการฯ
15. การมีส่วนร่วมของประชาชน (ต่อ)	- สำรวจความคิดเห็นของประชาชน สถานประกอบการ และหน่วยที่เกี่ยวข้อง ทั้งแง่ภาวะการเปลี่ยนแปลง ปัญหาและความเดือดร้อน ตลอดจนความต้องการที่มีต่อโครงการ ในระยะประชิด พื้นที่ระยะรัศมี 100 เมตรจากขอบพื้นที่โครงการ พื้นที่อ่อนไหวและพื้นที่ตามแนวเส้นทางขนส่งวัสดุและอุปกรณ์ก่อสร้าง ปีละ 1 ครั้ง ตั้งแต่เริ่มก่อสร้างโครงการ จนถึงก่อนอนุญาตก่อสร้างโครงการและการสุ่มตัวอย่างให้เป็นไปตามหลักวิชาการและหลักสถิติ พร้อมทั้งการแสดงผลภาพตำแหน่งการสำรวจ	- ประชาชน สถานประกอบการ และหน่วยงานที่เกี่ยวข้อง ในพื้นที่ระยะประชิด พื้นที่ระยะรัศมี 100 เมตรจากขอบพื้นที่โครงการ พื้นที่อ่อนไหวและพื้นที่ตามแนวเส้นทางขนส่งวัสดุและอุปกรณ์ก่อสร้าง	ปีละ 1 ครั้งตลอดระยะเวลาการก่อสร้าง	โครงการดำเนินการประชาสัมพันธ์ โดยการพบปะพูดคุยแผนการก่อสร้างโครงการให้ผู้พักอาศัยใกล้เคียงโดยรอบพื้นที่โครงการได้รับทราบถึงขั้นตอนการก่อสร้าง ระยะเวลาการก่อสร้าง พร้อมรับฟังความคิดเห็น ความเดือดร้อน หรือผลกระทบที่มาจาก การก่อสร้างโครงการ และทำการปรับปรุงแก้ไข โดยเร่งด่วนและเป็นธรรม	ภาคผนวก ข 1 (รูปที่ 25)

ตารางที่ 3-1 สรุปมาตรการติดตามตรวจสอบผลกระทบสิ่งแวดล้อม โครงการ โรงแรม KROMO (ชื่อเดิม โรงแรม HOTEL FORZA BANGKOK SUKHUMVIT) บริษัท เอสซีเอ็กซ์ เอชวัน จำกัด
ระหว่างเดือนมกราคม - มิถุนายน พ.ศ.2568

ผลกระทบสิ่งแวดล้อม	ดัชนีที่ตรวจวัด	บริเวณที่ตรวจวัด	ระยะเวลา/ความถี่	ผลการปฏิบัติตามมาตรการ	เอกสารและรูปภาพประกอบมาตรการฯ
16. สาธารณสุข	- โรคติดต่อ หรือพาหะนำโรคติดต่อร้ายแรง	- พื้นที่ก่อสร้าง	- ทุกๆ 3 เดือน/ครั้ง ตลอดระยะเวลาการก่อสร้าง	เจ้าของโครงการดำเนินการจัดให้เจ้าหน้าที่สาธารณสุขในพื้นที่เข้ามาทำการฉีดวัคซีนป้องกันโรคพื้นฐาน พร้อมทั้งกำชับคนงานทุกคนทำการตรวจสอบสุขภาพก่อนรับเข้าทำงานและหลังรับเข้าทำงานทุก 6 เดือน	ภาคผนวก ข 6
	- ความเดือดร้อนหรือเรื่องร้องเรียนของเจ้าของอาคารหรือบ้านพักอาศัยจากการก่อสร้าง	- อาคารและบ้านพักอาศัยโดยรอบโครงการในระยะ 100 เมตร	- ทุกสัปดาห์ ตลอดระยะเวลาการก่อสร้าง		
	-ห้องปฐมพยาบาล และอุปกรณ์ที่จำเป็นในการปฐมพยาบาลตามที่กฎหมายกำหนด	พื้นที่ก่อสร้าง	ทุกวันตลอดทำการก่อสร้าง	ทางโครงการได้ดำเนินการจัดเตรียมการรับมือการเกิดแผ่นดินไหวขั้นต้น อาทิเช่น อุปกรณ์ป้องกันอัคคีภัย อุปกรณ์ปฐมพยาบาล ฯลฯ	ภาคผนวก ข 1 (รูปที่ 10)

ตารางที่ 3-1 สรุปมาตรการติดตามตรวจสอบผลกระทบสิ่งแวดล้อม โครงการ โรงแรม KROMO (ชื่อเดิม โรงแรม HOTEL FORZA BANGKOK SUKHUMVIT) บริษัท เอสซีเอ็กซ์ เอชวัน จำกัด
ระหว่างเดือนมกราคม - มิถุนายน พ.ศ.2568

ผลกระทบสิ่งแวดล้อม	ดัชนีที่ตรวจวัด	บริเวณที่ตรวจวัด	ระยะเวลา/ความถี่	ผลการปฏิบัติตามมาตรการ	เอกสารและรูปภาพประกอบมาตรการฯ
17. ด้านอาชีวอนามัยและความปลอดภัย	- ประสิทธิภาพ ความแข็งแรง และทนทานของอุปกรณ์ต่างๆ เช่น บันจัน ลิฟต์โดยสารและขนส่งวัสดุก่อสร้าง กระเช้าแขวนไฟฟ้า นั่งร้าน ลวดสลิง และอุปกรณ์ป้องกันอันตรายส่วนบุคคล	- พื้นที่ก่อสร้าง	- ทุกวันตลอดระยะเวลาก่อสร้าง	เจ้าของโครงการได้ดำเนินการจัดให้มีเจ้าหน้าที่คอยตรวจสอบความแข็งแรงและทนทานของอุปกรณ์บันจัน นั่งร้าน อุปกรณ์ป้องกันอันตรายส่วนบุคคล ควบคุมโดยวิศวกรผู้ตรวจสอบที่มีความชำนาญ	-
	- การติดตั้งป้ายประกาศหรือสัญญาณเตือนรักษาความปลอดภัย บริเวณพื้นที่ก่อสร้าง	- พื้นที่ก่อสร้าง	- ทุกวันตลอดระยะเวลาก่อสร้าง	เจ้าของโครงการได้ติดตั้งป้ายประกาศหรือสัญญาณเตือนรักษาความปลอดภัยบริเวณพื้นที่ก่อสร้าง พร้อมกับให้เจ้าหน้าที่คอยตรวจสอบ หากมีการชำรุดต้องดำเนินการซ่อมแซมโดยทันที	-
	- เจ้าหน้าที่ความปลอดภัย วิชาชีพ และเจ้าหน้าที่รักษาความปลอดภัย	- พื้นที่ก่อสร้าง	- ทุกวันตลอดระยะเวลาก่อสร้าง	ทางโครงการปฏิบัติตามมาตรการกำหนด	-

ตารางที่ 3-1 สรุปมาตรการติดตามตรวจสอบผลกระทบสิ่งแวดล้อม โครงการ โรงแรม KROMO (ชื่อเดิม โรงแรม HOTEL FORZA BANGKOK SUKHUMVIT) บริษัท เอสซีเอ็กซ์ เอชวัน จำกัด
ระหว่างเดือนมกราคม - มิถุนายน พ.ศ.2568

ผลกระทบสิ่งแวดล้อม	ดัชนีที่ตรวจวัด	บริเวณที่ตรวจวัด	ระยะเวลา/ความถี่	ผลการปฏิบัติตามมาตรการ	เอกสารและรูปภาพประกอบมาตรการฯ
17. ด้านอาชีวอนามัยและความปลอดภัย (ต่อ)	- การอบรมหรือคู่มือปฏิบัติงานด้านความปลอดภัยอาชีวอนามัยและสิ่งแวดล้อม	- พื้นที่ก่อสร้าง	- เดือนละ 1 ครั้ง ตลอดระยะเวลาก่อสร้าง	ทางโครงการปฏิบัติตามมาตรการกำหนด	-
	- การจอดรถบรรทุกขนส่งวัสดุก่อสร้างรถยนต์รับเหมาก่อสร้างหรือวางวัสดุก่อสร้างกีดขวางบริเวณถนนซอยสุขุมวิท 29 และถนนสาธารณะที่เกี่ยวข้อง	- ถนนซอยสุขุมวิท 29 ถนนสุขุมวิทและถนนสาธารณะที่เกี่ยวข้อง	- ทุกวันตลอดระยะเวลาก่อสร้าง	เจ้าของโครงการจัดให้มีพื้นที่จอดรถสำหรับบุคคลภายในพื้นที่โครงการและพื้นที่จอดรถสำหรับขนส่ง ขนย้าย วัสดุก่อสร้าง เพื่อความปลอดภัยและสะดวกต่อการสัญจรภายในพื้นที่ และลดการกีดขวางการจราจรสาธารณะ	-

ตารางที่ 3-1 สรุปมาตรการติดตามตรวจสอบผลกระทบสิ่งแวดล้อม โครงการ โรงแรม KROMO (ชื่อเดิม โรงแรม HOTEL FORZA BANGKOK SUKHUMVIT) บริษัท เอสซีเอ็กซ์ เอชวัน จำกัด
ระหว่างเดือนมกราคม - มิถุนายน พ.ศ.2568

ผลกระทบสิ่งแวดล้อม	ดัชนีที่ตรวจวัด	บริเวณที่ตรวจวัด	ระยะเวลา/ความถี่	ผลการปฏิบัติตามมาตรการ	เอกสารและรูปภาพประกอบมาตรการฯ
17. ด้านอาชีวอนามัยและความปลอดภัย (ต่อ)	- สภาพการใช้งานของอุปกรณ์ป้องกันอันตรายส่วนบุคคล	- อุปกรณ์ป้องกันอันตรายส่วนบุคคลบริเวณพื้นที่ก่อสร้าง	- ทุกวัน ตลอดระยะเวลาก่อสร้าง	เจ้าของโครงการได้ดำเนินการจัดหาอุปกรณ์ป้องกันอันตรายส่วนบุคคล สำหรับผู้รับเหมาและคนงานก่อสร้าง และคอยดูแลตรวจสอบอุปกรณ์ เพื่อความปลอดภัยในการทำงานและควบคุมคนงานก่อสร้างให้ปฏิบัติตามคู่มือความปลอดภัยอย่างเคร่งครัด	ภาคผนวก ข 1 (รูปที่ 6)
	- สภาพการใช้งานของอุปกรณ์ป้องกันอันตรายจากการพลัดตกจากที่สูงและการพังทลาย	- อุปกรณ์ป้องกันอันตรายจากการพลัดตกจากที่สูงและการพังทลายบริเวณพื้นที่ก่อสร้าง	- ทุกวัน ตลอดระยะเวลาก่อสร้าง	เจ้าของโครงการจัดให้มีเจ้าหน้าที่คอยตรวจสอบสภาพการใช้งานของอุปกรณ์ป้องกันอันตรายจากการพลัดตกจากที่สูงและพังทลายอยู่เสมอ หากพบการชำรุดเสียหายทางโครงการจะดำเนินการแก้ไขให้ทันที	-
	- ความสะอาดและการจัดวางวัสดุอุปกรณ์อย่างมีระเบียบภายในพื้นที่ก่อสร้าง	- ภายในพื้นที่โครงการและบริเวณพื้นที่ก่อสร้าง	- ทุกวัน ตลอดระยะเวลาก่อสร้าง	เจ้าของโครงการจัดให้มีเจ้าหน้าที่คอยตรวจสอบทำความสะอาดและจัดอุปกรณ์อย่างมีระเบียบ โดยห้ามกองวัสดุหรือชิ้นโครงสร้างใดๆ ภายในพื้นที่สาธารณะ	-

ตารางที่ 3-1 สรุปมาตรการติดตามตรวจสอบผลกระทบสิ่งแวดล้อม โครงการ โรงแรม KROMO (ชื่อเดิม โรงแรม HOTEL FORZA BANGKOK SUKHUMVIT) บริษัท เอสซีเอ็กซ์ เอชวัน จำกัด
ระหว่างเดือนมกราคม - มิถุนายน พ.ศ.2568

ผลกระทบสิ่งแวดล้อม	ดัชนีที่ตรวจวัด	บริเวณที่ตรวจวัด	ระยะเวลา/ความถี่	ผลการปฏิบัติตามมาตรการ	เอกสารและรูปภาพประกอบมาตรการฯ
17. ด้านอาชีวอนามัยและความปลอดภัย (ต่อ)	- แสงสว่างและการระบายอากาศที่เพียงพอต่อการปฏิบัติงาน	- บริเวณพื้นที่ก่อสร้าง	- ทุกวัน ตลอดระยะเวลาก่อสร้าง	เจ้าของโครงการจัดให้มีเจ้าหน้าที่คอยตรวจสอบให้มีแสงสว่างและระบบระบายอากาศภายในพื้นที่ก่อสร้างให้ถูกต้องตามความปลอดภัยในงานก่อสร้าง	ภาคผนวก ข 1 (รูปที่ 11)
	- การจัดทำคู่มือการใช้งานการบำรุงดูแลรักษาอุปกรณ์ป้องกันอัคคีภัย รวมทั้งเครื่องจักรอุปกรณ์ทุกชนิดของโครงการ	- คู่มือการใช้งาน การบำรุงดูแลรักษาอุปกรณ์ป้องกันอัคคีภัย เครื่องจักร อุปกรณ์ทุกชนิดของโครงการ ตามคำแนะนำของผู้ผลิตอุปกรณ์แต่ละชนิด	- เดือนละ 1 ครั้ง ตลอดระยะเวลาก่อสร้าง	เจ้าของโครงการได้จัดทำคู่มือการใช้งานการบำรุงดูแลรักษาอุปกรณ์ป้องกันอัคคีภัยรวมทั้งเครื่องจักรอุปกรณ์ทุกชนิดที่ใช้ในงานก่อสร้าง เพื่อให้ผู้ปฏิบัติงานได้ทำตามคำแนะนำได้อย่างถูกต้อง	-
	- ความเพียงพอของระบบสุขาภิบาลต่างๆ เช่น น้ำดื่ม น้ำใช้ที่สะอาดและภาชนะรองรับขยะ	- ถังน้ำดื่ม ถังสำรองน้ำใช้และภาชนะรองรับขยะบริเวณพื้นที่ก่อสร้างและบ้านพักคนงาน	- ทุกวัน ตลอดระยะเวลาก่อสร้าง	เจ้าของโครงการจัดให้มีถังน้ำดื่ม ถังสำรองน้ำใช้ และภาชนะรองรับขยะบริเวณพื้นที่ก่อสร้างและบ้านพักคนงาน เพื่ออำนวยความสะดวกด้านสาธารณสุข ปุโภคและสาธารณูปการ	ภาคผนวก ข 1 (รูปที่ 15)

ตารางที่ 3-1 สรุปมาตรการติดตามตรวจสอบผลกระทบสิ่งแวดล้อม โครงการ โรงแรม KROMO (ชื่อเดิม โรงแรม HOTEL FORZA BANGKOK SUKHUMVIT) บริษัท เอสซีเอ็กซ์ เอชวัน จำกัด
ระหว่างเดือนมกราคม - มิถุนายน พ.ศ.2568

ผลกระทบสิ่งแวดล้อม	ดัชนีที่ตรวจวัด	บริเวณที่ตรวจวัด	ระยะเวลา/ความถี่	ผลการปฏิบัติตามมาตรการ	เอกสารและรูปภาพประกอบมาตรการฯ
17. ด้านอาชีวอนามัยและความปลอดภัย (ต่อ)	- ประกันอุบัติเหตุของโครงการ เพื่อชดเชยค่าเสียหายทั้งร่างกายและทรัพย์สินของอาคารข้างเคียง	- ภายในพื้นที่ก่อสร้างและบริเวณพื้นที่ข้างเคียง	- ทุกวันตลอดระยะเวลาก่อสร้าง	เจ้าของโครงการได้ดำเนินการจัดทำประกันอุบัติเหตุของโครงการ เพื่อชดเชยค่าเสียหายทั้งร่างกายและทรัพย์สินของอาคารข้างเคียงในกรณีที่เหตุเกิดจากการก่อสร้าง	ภาคผนวก ข 2
	- บันทึกสถิติการเกิดอุบัติเหตุและปัญหาด้านสุขภาพของพนักงานก่อสร้าง	- พื้นที่ก่อสร้าง	- ทุกวันตลอดระยะเวลาก่อสร้าง	เจ้าของโครงการจัดให้มีเจ้าหน้าที่ตรวจสอบการบันทึกสถิติการเกิดอุบัติเหตุและปัญหาด้านสุขภาพของพนักงานก่อสร้าง หากเกิดอุบัติเหตุ ทางโครงการจะดำเนินการแก้ไขปัญหานั้นและมีมาตรการป้องกันการเกิดอุบัติเหตุไม่ให้เกิดซ้ำ ซึ่งในปัจจุบันทางโครงการฯ ไม่มีการเกิดอุบัติเหตุใด ๆ ที่ก่อให้เกิดความเสียหายต่อชีวิต ทรัพย์สิน และผลกระทบต่อการดำเนินงานของโครงการ	-

ตารางที่ 3-1 สรุปมาตรการติดตามตรวจสอบผลกระทบสิ่งแวดล้อม โครงการ โรงแรม KROMO (ชื่อเดิม โรงแรม HOTEL FORZA BANGKOK SUKHUMVIT) บริษัท เอสซีเอ็กซ์ เอชวัน จำกัด
ระหว่างเดือนมกราคม - มิถุนายน พ.ศ.2568

ผลกระทบสิ่งแวดล้อม	ดัชนีที่ตรวจวัด	บริเวณที่ตรวจวัด	ระยะเวลา/ความถี่	ผลการปฏิบัติตามมาตรการ	เอกสารและรูปภาพประกอบมาตรการฯ
17. ด้านอาชีวอนามัยและความปลอดภัย (ต่อ)	- การใช้งานของเครื่องมือปฐมพยาบาลเบื้องต้น และรถส่งผู้บาดเจ็บเมื่อเกิดอุบัติเหตุรุนแรง หรือกรณีฉุกเฉิน	- เครื่องมือปฐมพยาบาลเบื้องต้น และรถส่งผู้บาดเจ็บเมื่อเกิดอุบัติเหตุภายในพื้นที่ก่อสร้าง	- ทุกวันตลอดระยะเวลาก่อสร้าง	เจ้าของโครงการจัดมีให้เจ้าหน้าที่คอยตรวจสอบสภาพการใช้งานของเครื่องมือปฐมพยาบาลเบื้องต้นและรถส่งผู้บาดเจ็บเมื่อเกิดอุบัติเหตุรุนแรงหรือกรณีฉุกเฉินให้สามารถใช้งานได้ดี หากชำรุดเสียหายจะดำเนินการแก้ไขทันที	ภาคผนวก ข 1 (รูปที่ 10)
	- ประสิทธิภาพการใช้งานของทาวเวอร์เครน (Tower Crane) ก่อนใช้งานและหลังเลิกใช้งาน	- พื้นที่ก่อสร้าง	- ทุกวัน ตลอดระยะเวลาก่อสร้าง	ทางโครงการมีการรื้อถอนแล้วขณะปฏิบัติงานช่วงงานระยะดังกล่าวโครงการปฏิบัติตามมาตรการอย่างเคร่งครัด	-

ตารางที่ 3-1 สรุปมาตรการติดตามตรวจสอบผลกระทบสิ่งแวดล้อม โครงการ โรงแรม KROMO (ชื่อเดิม โรงแรม HOTEL FORZA BANGKOK SUKHUMVIT) บริษัท เอสซีเอ็กซ์ เอชวัน จำกัด
ระหว่างเดือนมกราคม - มิถุนายน พ.ศ.2568

ผลกระทบสิ่งแวดล้อม	ดัชนีที่ตรวจวัด	บริเวณที่ตรวจวัด	ระยะเวลา/ความถี่	ผลการปฏิบัติตามมาตรการ	เอกสารและรูปภาพประกอบมาตรการฯ
18. ความปลอดภัย	- ความเดือดร้อนของเจ้าของอาคารหรือบ้านพักอาศัยจากการรบกวนของคนงานก่อสร้าง	- อาคารและบ้านพักอาศัยโดยรอบในระยะ 100 เมตร	- ตลอดระยะเวลาการก่อสร้างทุก 6 เดือน และจัดส่งรายงานให้หน่วยงานที่เกี่ยวข้อง	เจ้าของโครงการติดตั้งกล่องรับเรื่องร้องเรียนไว้บริเวณป้อมยามด้านหน้าโครงการ พร้อมเบอร์ติดต่อของเจ้าหน้าที่ จป. หรือเจ้าหน้าที่ที่รับเรื่องร้องเรียน หากพบข้อร้องเรียนและตรวจสอบพบว่าได้รับผลกระทบขึ้นจริง ทางโครงการจะดำเนินการแก้ไขปัญหาทันที	-
		- คนงานก่อสร้างโครงการ	- ทุกครั้งที่รับคนเข้าทำงานตลอดระยะเวลาการก่อสร้าง		
		- คนงานก่อสร้างโครงการ	- ปี ละ 2 ครั้ง ตลอดระยะเวลาการก่อสร้าง		
		- หัวหน้าคนงานของโครงการ	- เดือนละ 1 ครั้งตลอดระยะเวลาการก่อสร้าง		
		- รปภ.ของโครงการ	- เดือนละ 1 ครั้งตลอดระยะเวลาการก่อสร้าง		
		- พนักงานและคนงาน	- เดือนละ 1 ครั้งตลอดระยะเวลาการก่อสร้าง		

ตารางที่ 3-1 สรุปมาตรการติดตามตรวจสอบผลกระทบสิ่งแวดล้อม โครงการ โรงแรม KROMO (ชื่อเดิม โรงแรม HOTEL FORZA BANGKOK SUKHUMVIT) บริษัท เอสซีเอ็กซ์ เอชวัน จำกัด
ระหว่างเดือนมกราคม - มิถุนายน พ.ศ.2568

ผลกระทบสิ่งแวดล้อม	ดัชนีที่ตรวจวัด	บริเวณที่ตรวจวัด	ระยะเวลา/ความถี่	ผลการปฏิบัติตามมาตรการ	เอกสารและรูปภาพประกอบมาตรการฯ
19. การป้องกันอัคคีภัย	- สภาพการใช้งานของอุปกรณ์เกี่ยวกับไฟฟ้า	- อุปกรณ์เกี่ยวกับไฟฟ้าบริเวณพื้นที่ก่อสร้าง	- เดือนละ 1 ครั้งตลอดระยะเวลาก่อสร้าง	เจ้าของโครงการได้ดำเนินจัดให้มีเจ้าหน้าที่คอยตรวจสอบ ดูแล ถึงสำรองน้ำใช้ พร้อมจัดให้คนงานผลัดเปลี่ยนกัน	-
	- จุดเสี่ยงต่อการเกิดเพลิงไหม้บริเวณพื้นที่ก่อสร้าง	- พื้นที่ก่อสร้าง	- ทุกวัน ตลอดระยะเวลาก่อสร้าง		
	- การติดตั้งของถังดับเพลิงเคมีบริเวณจุดเสี่ยงต่อการเกิดเพลิงไหม้	- ภายในพื้นที่ก่อสร้าง	- ทุกวัน ตลอดระยะเวลาก่อสร้าง	เจ้าของโครงการจัดให้มีถังดับเพลิงเคมีติดตั้งไว้ภายในพื้นที่ก่อสร้างและบ้านพักคนงานในบริเวณที่สามารถมองเห็นได้ชัดเจนและง่ายต่อการใช้งาน	ภาคผนวก ข 1 (รูปที่ 7)

ตารางที่ 3-1 สรุปมาตรการติดตามตรวจสอบผลกระทบสิ่งแวดล้อม โครงการ โรงแรม KROMO (ชื่อเดิม โรงแรม HOTEL FORZA BANGKOK SUKHUMVIT) บริษัท เอสซีเอ็กซ์ เอชวัน จำกัด
ระหว่างเดือนมกราคม - มิถุนายน พ.ศ.2568

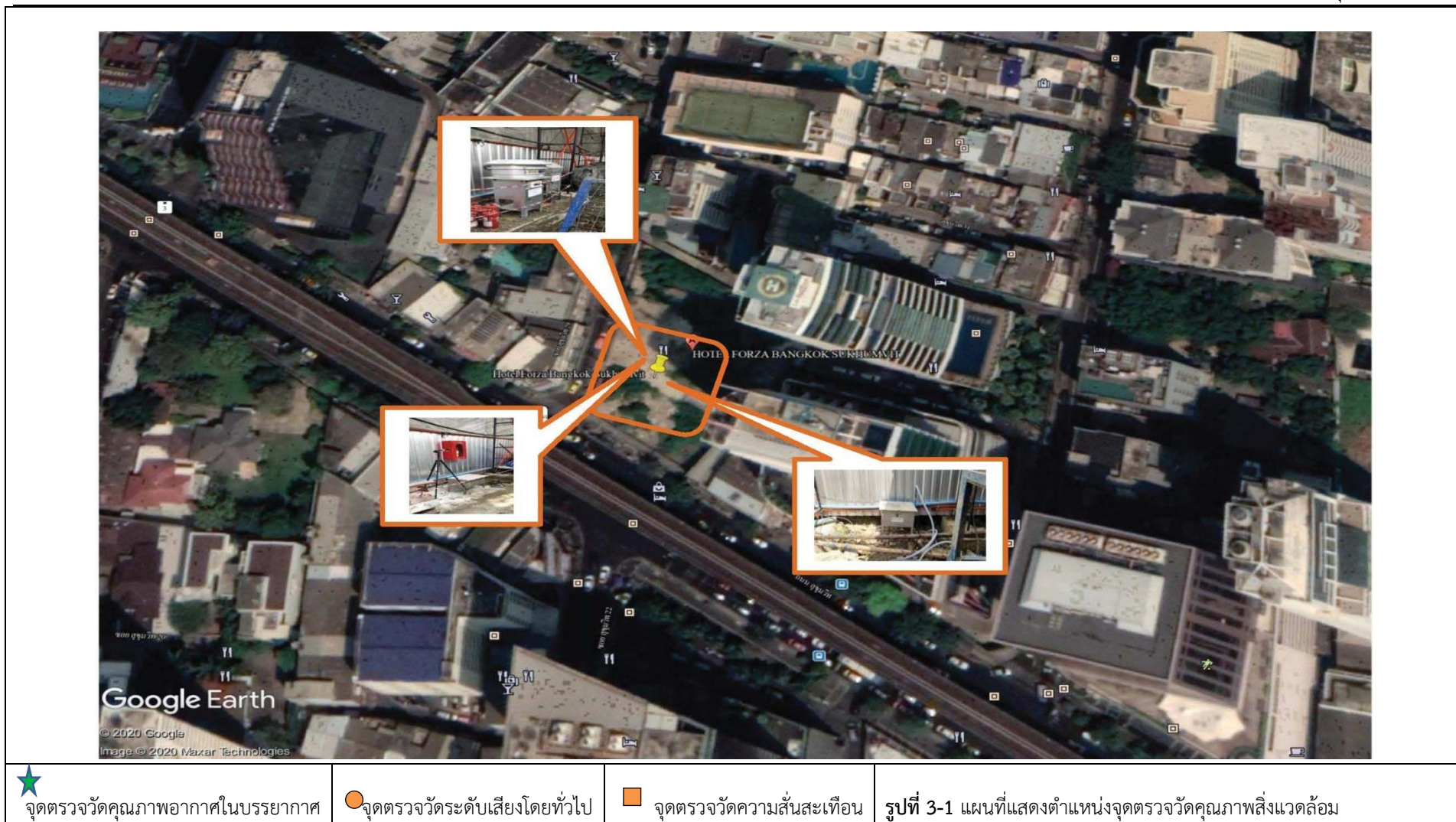
ผลกระทบสิ่งแวดล้อม	ดัชนีที่ตรวจวัด	บริเวณที่ตรวจวัด	ระยะเวลา/ความถี่	ผลการปฏิบัติตามมาตรการ	เอกสารและรูปภาพประกอบมาตรการฯ
20. สุนทรียภาพและทัศนียภาพ	- สภาพพื้นที่	- พื้นที่ก่อสร้าง	- ทุกวันตลอดระยะเวลาก่อสร้าง	เจ้าของโครงการจัดมิให้เจ้าหน้าที่คอยตรวจสอบสภาพพื้นที่โดยรอบพื้นที่โครงการให้อยู่ในสภาพที่ดีอยู่เสมอ และสามารถบดบังทัศนวิสัยการก่อสร้างได้	-
	- หนังสือแจ้ง เรื่องการบดบังทัศนียภาพจากโครงการ และชดเชยเยียวยาต่อผู้ได้รับผลกระทบ	- บริเวณโดยรอบพื้นที่โครงการ ในระยะ 100 เมตร	- ตลอดระยะเวลาก่อสร้าง	โครงการดำเนินการแจ้งประชาสัมพันธ์ โดยการพบปะพูดคุยต่อเจ้าของอาคารบ้านพักอาศัยใกล้เคียง ที่อาจได้รับผลกระทบจากการถูกบดบังทัศนียภาพ แสงแดด ทิศทางลม และการบดบังคลื่นวิทยุโทรทัศน์ จากตัวอาคารของโครงการ โดยผู้ได้รับผลกระทบสามารถแจ้งความเดือดร้อนกับเจ้าหน้าที่รับผิดชอบ (วิศวกรหรือเจ้าหน้าที่ความปลอดภัยในการทำงาน (จป.) ประจำโครงการ) ได้ หากได้รับผลกระทบดังกล่าวทางโครงการยินยอมที่จะเจรจาหาข้อตกลงร่วมกัน เพื่อแก้ไขปัญหาที่เกิดขึ้นอย่างเป็นธรรม	ภาคผนวก ข 1 (รูปที่ 25)
21. การบดบังทิศทางลม	- หนังสือแจ้ง เรื่องการบดบังทิศทางลมจากโครงการ และชดเชยเยียวยาต่อผู้ได้รับผลกระทบ	- บริเวณโดยรอบพื้นที่โครงการ ในระยะ 100 เมตร	- ตลอดระยะเวลาก่อสร้าง		
22. การบดบังแสงแดด	- หนังสือแจ้ง เรื่องการบดบังแสงแดดจากโครงการ และชดเชยเยียวยาต่อผู้ได้รับผลกระทบ	- บริเวณโดยรอบพื้นที่โครงการ ในระยะ 100 เมตร	- ตลอดระยะเวลาก่อสร้าง		

3.3 การติดตามตรวจสอบคุณภาพสิ่งแวดล้อม

ดำเนินการติดตามตรวจสอบคุณภาพสิ่งแวดล้อมของ โครงการ โรงแรม KROMO (ชื่อเดิม โรงแรม HOTEL FORZA BANGKOK SUKHUMVIT) ประกอบด้วย คุณภาพอากาศในบรรยากาศ เสียงโดยทั่วไป เสียงรบกวน ค่าความสั่นสะเทือน และคุณภาพน้ำทิ้ง ช่วงระยะก่อสร้าง โดยวิธีการวิเคราะห์และการเก็บตัวอย่าง ซึ่งดำเนินการตามวิธีที่กำหนดไว้ในมาตรฐานตามที่ราชการกำหนด และมาตรฐานสากลที่ได้รับการยอมรับกันโดยทั่วไป ซึ่งมีรายละเอียดดังตารางที่ 3-2

ตารางที่ 3-2 วิธีการตรวจวัด และวิเคราะห์คุณภาพสิ่งแวดล้อม

ดัชนีที่ตรวจวัด	การเก็บตัวอย่าง / วิเคราะห์ตัวอย่าง
คุณภาพอากาศในบรรยากาศโดยทั่วไป	
ฝุ่นละอองรวม หรือฝุ่นละอองขนาดไม่เกิน 100 ไมครอน (Total Suspended Particulate; TSP)	Filter High Volume Air Sampler / Gravimetric Method
ฝุ่นละอองขนาดเล็ก หรือฝุ่นละอองขนาดไม่เกิน 10 ไมครอน (Particulates Matter <10 microns; PM-10)	Size Selective High Volume Air Sampler/ Gravimetric Method
ไนโตรเจนไดออกไซด์ (Nitrogen dioxide; NO ₂)	Part 50, Gas Phase Chemiluminescence
คาร์บอนมอนอกไซด์ (Carbon monoxide; CO)	CO Analyzer/ NDIR
ซัลเฟอร์ไดออกไซด์ (Sulfur dioxide; SO ₂)	UV-Fluorescence
ไฮโดรคาร์บอนรวมทั้งหมด (Total Hydrocarbon; THC)	Personal Air Sample, Flame Ionization detection Method
ระดับเสียงโดยทั่วไป	
ระดับเสียงโดยทั่วไป (L _{eq} 24 hr) ระดับเสียงสูงสุด (L _{max}) และระดับเสียงรบกวน	Integrated Sound Level Meter/IEC804
ค่าความสั่นสะเทือน	
ความเร็วอนุภาคสูงสุด (Peak Particle Velocity) และความถี่ (Frequency)	Vibration Meter
คุณภาพน้ำทิ้ง	
pH at 25 °C	Electrometric Method (4500-H ⁺ B)
Biochemical Oxygen Demand	5-Days BOD Test (5210 B), Membrane Electrode Method (4500-O G)
Total Suspended Solids	Dried at 103-105 °C (2540 D)
Total Dissolved Solids	Dried at 180 °C (2540 C)
Oil & Grease	Partition-Gravimetric Method (5520 B)
Total Kjeldahl Nitrogen	Macro- Kjeldahl Method (4500-N _{org} B)
Sulfide	Iodometric Method (4500-S ²⁻ F)
Settleable Solids	Imhoff Cone (2540 F)



3.4 ขอบเขตของการติดตามตรวจสอบ

การดำเนินงานติดตามตรวจสอบคุณภาพสิ่งแวดล้อม โครงการ โรงแรม KROMO (ชื่อเดิม โรงแรม HOTEL FORZA BANGKOK SUKHUMVIT) (ระยะก่อสร้าง) บริษัท เอสซีเอ็กซ์ เอชวัน จำกัด ระหว่างเดือนมกราคม - มิถุนายน พ.ศ.2568 ได้กำหนดขอบเขตการดำเนินการติดตามตรวจสอบตามที่กำหนดไว้ในรายงานการวิเคราะห์ผลกระทบสิ่งแวดล้อมที่ได้รับการเห็นชอบแล้ว โดยโครงการได้ดำเนินการตรวจวัดคุณภาพสิ่งแวดล้อมในระยะก่อสร้าง

ระยะงานฐานราก ทำการตรวจวัดระหว่างเดือนตุลาคม พ.ศ.2563 – ตุลาคม พ.ศ.2564 รายละเอียดของแผนการติดตามตรวจสอบคุณภาพสิ่งแวดล้อมแสดงดังตารางที่ 3-3 และรูปแสดงจุดตรวจวัดคุณภาพสิ่งแวดล้อม แสดงดังรูปที่ 3-1

ระยะงานก่อสร้าง ทำการตรวจวัดระหว่างเดือนพฤศจิกายน พ.ศ.2564 – มิถุนายน พ.ศ.2568 รายละเอียดของแผนการติดตามตรวจสอบคุณภาพสิ่งแวดล้อมแสดงดังตารางที่ 3-3 และรูปแสดงจุดตรวจวัดคุณภาพสิ่งแวดล้อม แสดงดังรูปที่ 3-1

ตารางที่ 3-3 ขอบเขตและแผนการติดตามตรวจสอบคุณภาพสิ่งแวดล้อมสิ่งแวดล้อม สิ่งแวดล้อม ของโครงการ โรงแรม KROMO (ชื่อเดิม โรงแรม HOTEL FORZA BANGKOK SUKHUMVIT)
บริษัท เอสซีเอ็กซ์ เอชวัน จำกัด ระหว่างเดือนมกราคม - มิถุนายน พ.ศ.2568

มาตรการติดตามตรวจสอบ คุณภาพสิ่งแวดล้อม	พารามิเตอร์ที่ทำการตรวจวัด	ระยะเวลา/ความถี่	ช่วงเวลาทำการตรวจวัด (พ.ศ.2568)					
			ม.ค.	ก.พ.	มี.ค.	เม.ย.	พ.ค.	มิ.ย.
ระยะก่อสร้าง 1. คุณภาพอากาศใน บรรยากาศ ~ ~ ~ -บริเวณทิศตะวันออกของ โครงการ ติดกับโรงแรม S31	- ฝุ่นละอองรวม (TSP) - ฝุ่นละอองขนาดเล็ก (PM ₁₀)	1 ครั้ง/เดือน 3 วันต่อเนื่อง						
	- ก๊าซคาร์บอนมอนนอกไซด์ (CO) - ก๊าซไนโตรเจนไดออกไซด์ (NO ₂) - ก๊าซซัลเฟอร์ไดออกไซด์ (SO ₂) - ไฮโดรคาร์บอนรวมทั้งหมด (THC)	1 ครั้ง/เดือน 3 วันต่อเนื่อง	✓	✓	✓	✓	✓	✓
2. ระดับเสียงโดยทั่วไป - บริเวณทิศตะวันออกของ โครงการ ติดกับโรงแรม S31	- ระดับเสียงเฉลี่ย 24 ชั่วโมง (Leq 24 hr., Lmax, Ldn, L ₁₀ , L ₉₀)	1ครั้ง/เดือน 24 ชม.	✓	✓	✓	✓	✓	✓

ตารางที่ 3-3 (ต่อ) ขอบเขตและแผนการติดตามตรวจสอบคุณภาพสิ่งแวดล้อมสิ่งแวดล้อม โครงการ โรงแรม KROMO (ชื่อเดิม โรงแรม HOTEL FORZA BANGKOK SUKHUMVIT)
บริษัท เอสซีเอ็กซ์ เอชวัน จำกัด ระหว่างเดือนมกราคม - มิถุนายน พ.ศ.2568

มาตรการติดตามตรวจสอบ คุณภาพสิ่งแวดล้อม	พารามิเตอร์ที่ทำการตรวจวัด	ระยะเวลา/ความถี่	ช่วงเวลาที่ทำการตรวจวัด (พ.ศ.2568)					
			ม.ค.	ก.พ.	มี.ค.	เม.ย.	พ.ค.	มิ.ย.
ระยะก่อสร้าง 3. ความสั่นสะเทือน - บริเวณทิศตะวันออกของโครงการ ติดกับโรงแรม S31	- ความเร็วอนุภาคสูงสุด (PPV)	1 ครั้ง/เดือน 24 ชม.	✓	✓	✓	✓	✓	✓
4. คุณภาพน้ำทิ้ง - ห้องน้ำ ห้องส้วมบริเวณพื้นที่ - ระบบบำบัดน้ำเสียบริเวณพื้นที่	- ความเป็นกรด-ด่าง (pH) - บีโอดี (BOD) - สารแขวนลอย (SS) - สารที่ละลายได้ทั้งหมด (TDS) - น้ำมัน และ ไขมัน (Oil & - ค่าทีเคเอ็น (TKN) - ซัลไฟด์ (Sulfide) - ตะกอนหนัก (Settleable	1 ครั้ง/เดือน	✓	✓	✓	✓	✓	✓

3.5 ผลการตรวจวัดคุณภาพสิ่งแวดล้อมในระยะก่อสร้าง

3.5.1 ผลการตรวจวัดคุณภาพอากาศในบรรยากาศโดยทั่วไป (Ambient Air Quality)

มาตรการกำหนดให้ดำเนินการตรวจวัดคุณภาพอากาศในบรรยากาศโดยทั่วไป (Ambient Air Quality) โครงการ โรงแรม KROMO (ชื่อเดิม โรงแรม HOTEL FORZA BANGKOK SUKHUMVIT) (ระยะก่อสร้าง) บริษัท เอสซีเอ็กซ์ เอชวัน จำกัด ระหว่างเดือนมกราคม - มิถุนายน พ.ศ.2568 ทำการตรวจวัดปริมาณฝุ่นละอองรวม (TSP) และปริมาณฝุ่นละอองขนาดเล็ก (PM₁₀) ที่สถานีออกของโครงการ ทำการตรวจวัดเดือนละ 1 ครั้ง ครั้งละ 3 วัน ต่อเนื่อง

เมื่อนำผลการตรวจวัดปริมาณฝุ่นละอองรวม (TSP) และปริมาณฝุ่นละอองขนาดเล็ก (PM₁₀) เปรียบเทียบกับค่ามาตรฐานตามประกาศคณะกรรมการสิ่งแวดล้อมแห่งชาติ ฉบับที่ 24 (พ.ศ.2547) เรื่องกำหนดมาตรฐาน คุณภาพอากาศในบรรยากาศ โดยทั่วไป ประกาศในราชกิจจานุเบกษา ฉบับประกาศทั่วไป เล่ม 121 ตอนพิเศษ 104ง วันที่ 22 กันยายน พ.ศ.2547พบว่า มีค่าอยู่ในเกณฑ์มาตรฐานกำหนด แสดงรายละเอียดผลการตรวจวัดดังตารางที่ 3-4

เมื่อนำผลการตรวจวัดปริมาณไนโตรเจนไดออกไซด์ (NO₂) เปรียบเทียบกับค่ามาตรฐานตามประกาศคณะกรรมการสิ่งแวดล้อมแห่งชาติ ฉบับที่ 33 พ.ศ.2552 เรื่องกำหนดมาตรฐานค่าก๊าซไนโตรเจนไดออกไซด์ในบรรยากาศโดยทั่วไปพบว่า มีค่าอยู่ในเกณฑ์มาตรฐานกำหนด แสดงรายละเอียดผลการตรวจวัดดังตารางที่ 3-5

เมื่อนำผลการตรวจวัดปริมาณคาร์บอนมอนอกไซด์ (CO) เปรียบเทียบกับค่ามาตรฐานตามประกาศคณะกรรมการสิ่งแวดล้อมแห่งชาติ ฉบับที่ 10 (พ.ศ.2538) ออกตามความในพระราชบัญญัติส่งเสริมและรักษาคุณภาพสิ่งแวดล้อมแห่งชาติ พ.ศ.2535 เรื่อง กำหนดมาตรฐานคุณภาพอากาศในบรรยากาศทั่วไป ประกาศในราชกิจจานุเบกษา เล่ม 112 ตอนที่ 42 ง วันที่ 25 พฤษภาคม พ.ศ.2538 พบว่า มีค่าอยู่ในเกณฑ์มาตรฐานกำหนด แสดงรายละเอียดผลการตรวจวัดดังตารางที่ 3-6

เมื่อนำผลการตรวจวัดปริมาณซัลเฟอร์ไดออกไซด์ (SO₂) เปรียบเทียบกับค่ามาตรฐานตามประกาศคณะกรรมการสิ่งแวดล้อมแห่งชาติ ฉบับที่ 21 พ.ศ.2544 ออกตามความในพระราชบัญญัติส่งเสริมและรักษาคุณภาพสิ่งแวดล้อมแห่งชาติ พ.ศ.2535 เรื่อง กำหนดมาตรฐานค่าก๊าซซัลเฟอร์ไดออกไซด์ในบรรยากาศทั่วไป ในเวลา 1 ชั่วโมงพบว่า มีค่าอยู่ในเกณฑ์มาตรฐานกำหนด แสดงรายละเอียดผลการตรวจวัดดังตารางที่ 3-7

สำหรับผลการตรวจวัดปริมาณไฮโดรคาร์บอนทั้งหมด (THC) ไม่สามารถนำค่าที่ตรวจวัดได้มาเปรียบเทียบกับเกณฑ์มาตรฐานได้ เนื่องจากไม่มีการกำหนดค่ามาตรฐานในดัชนีดังกล่าว แสดงรายละเอียดผลการตรวจวัดดังตารางที่ 3-8

สำหรับความเร็วลมและทิศทางลมบริเวณพื้นที่โครงการบริเวณทิศตะวันออกของโครงการติดกับโรงแรม S31 เดือนมกราคม 2568 ส่วนใหญ่เป็นลมแผ่ว ทิศทางลมส่วนใหญ่พัดมาจากทางทิศตะวันออกเฉียงเหนือค่อนไปทางตะวันออก เดือนกุมภาพันธ์ 2568 ส่วนใหญ่เป็นลมเฉื่อย ทิศทางลมส่วนใหญ่พัดมาจากทิศตะวันออกเฉียงเหนือค่อนไปทางตะวันออก เดือนมีนาคม 2568 ส่วนใหญ่เป็นลมแผ่ว ทิศทางลมส่วนใหญ่พัดมาจากทิศตะวันตกเฉียงเหนือค่อนไปทางเหนือ เดือนเมษายน 2568 ส่วนใหญ่เป็นลมแผ่ว ทิศทางลมส่วนใหญ่พัดมาจากทิศตะวันตกเฉียงเหนือค่อนไปทางเหนือ เดือนพฤษภาคม 2568 ส่วนใหญ่เป็นลมแผ่ว ทิศทางลมส่วนใหญ่พัดมาจากทางทิศใต้ และเดือนมิถุนายน 2568 ส่วนใหญ่เป็นลมแผ่ว ทิศทางลมส่วนใหญ่พัดมาจากทางทิศใต้แสดงรายละเอียดผลการตรวจวัดดังตารางที่ 3-9

ตารางที่ 3-4 ผลการตรวจวัดปริมาณฝุ่นละอองรวม (TSP) และปริมาณฝุ่นละอองขนาดเล็ก (PM-10)
โครงการ โรงแรม KROMO (ชื่อเดิม โรงแรม HOTEL FORZA BANGKOK SUKHUMVIT)
บริษัท เอสซีเอ็กซ์ เอชวัน จำกัด ระหว่างเดือนมกราคม - มิถุนายน พ.ศ.2568
ทิศตะวันออกของโครงการ ติดกับ โรงแรม S31

จุดตรวจวัด	ครั้งที่	วันที่ตรวจวัด	ผลการตรวจวัด	
			TSP(mg/m ³)	PM-10(mg/m ³)
ทิศตะวันออกของโครงการ ติด กับ โรงแรม S31	ครั้งที่ 1	28-29/01/2568	0.138	0.0123
		29-30/01/2568	0.213	0.0523
		30-31/01/2568	0.177	0.1028
	ครั้งที่ 2	15-16/02/2568	0.098	0.0135
		16-17/02/2568	0.089	0.0203
		17-18/02/2568	0.077	0.0163
	ครั้งที่ 3	07-08/03/2568	0.066	0.0339
		08-09/03/2568	0.053	0.0201
		09-10/03/2568	0.044	0.0218
	ครั้งที่ 4	22-23/04/2568	0.064	0.0310
		23-24/04/2568	0.055	0.0313
		24-25/04/2568	0.048	0.0213
	ครั้งที่ 5	28-29/05/2568	0.065	0.0323
		29-30/05/2568	0.053	0.0311
		30-31/05/2568	0.046	0.0203
	ครั้งที่ 6	13-14/06/2568	0.068	0.0326
		14-15/06/2568	0.055	0.0313
		15-16/06/2568	0.048	0.0207
มาตรฐาน ⁽¹⁾			0.33	0.12

หมายเหตุ : ข้อมูลการตรวจวัดแสดงในภาคผนวก ค คุณภาพอากาศในบรรยากาศโดยทั่วไป (ระยะก่อสร้าง)

ที่มา : ⁽¹⁾ประกาศคณะกรรมการสิ่งแวดล้อมแห่งชาติ ฉบับที่ 24 (พ.ศ.2547) เรื่องกำหนดมาตรฐาน คุณภาพอากาศในบรรยากาศทั่วไป ประกาศในราชกิจจานุเบกษา ฉบับประกาศทั่วไป เล่ม 121 ตอนพิเศษ 104ง วันที่ 22 กันยายน พ.ศ.2547

ตารางที่ 3-5 ผลการตรวจวัดปริมาณไนโตรเจนไดออกไซด์ในบรรยากาศ (NO₂)
โครงการ โรงแรม KROMO (ชื่อเดิม โรงแรม HOTEL FORZA BANGKOK SUKHUMVIT)
บริษัท เอสซีเอ็กซ์ เอชวัน จำกัด ระหว่างเดือนมกราคม - มิถุนายน พ.ศ.2568
ทิศตะวันออกของโครงการ ติดกับ โรงแรม S31

จุดตรวจวัด	ครั้งที่	วันที่ตรวจวัด	ผลการตรวจวัดปริมาณไนโตรเจนไดออกไซด์ (NO ₂)	
			ค่าสูงสุดใน 1 ชั่วโมง	
			(ppm)	(mg/m ³)
ทิศตะวันออกของโครงการ ติดกับ โรงแรม S31	ครั้งที่ 1	28-29/01/2568	0.0188	0.0354
		29-30/01/2568	0.0177	0.0333
		30-31/01/2568	0.0171	0.0321
	ครั้งที่ 2	15-16/02/2568	0.0202	0.0380
		16-17/02/2568	0.0187	0.0352
		17-18/02/2568	0.0182	0.0342
	ครั้งที่ 3	07-08/03/2568	0.0214	0.0402
		08-09/03/2568	0.0169	0.0318
		09-10/03/2568	0.0177	0.0333
	ครั้งที่ 4	22-23/04/2568	0.0169	0.0318
		23-24/04/2568	0.0181	0.0341
		24-25/04/2568	0.0197	0.0371
	ครั้งที่ 5	28-29/05/2568	0.0047	0.0089
		29-30/05/2568	0.0058	0.0110
		30-31/05/2568	0.0069	0.0131
	ครั้งที่ 6	13-14/06/2568	0.0075	0.0141
		14-15/06/2568	0.0078	0.0147
		15-16/06/2568	0.0080	0.0151
มาตรฐาน ⁽¹⁾			0.17	0.32

หมายเหตุ : ข้อมูลการตรวจวัดแสดงในภาคผนวก ค คุณภาพอากาศในบรรยากาศโดยทั่วไป (ระยะก่อสร้าง)

ที่มา : ⁽¹⁾ ประกาศคณะกรรมการสิ่งแวดล้อมแห่งชาติ ฉบับที่ 33 พ.ศ.2552 เรื่องกำหนดมาตรฐานค่าก๊าซไนโตรเจนไดออกไซด์ในบรรยากาศโดยทั่วไป

ตารางที่ 3-6 ผลการตรวจวัดปริมาณซัลเฟอร์ไดออกไซด์ในบรรยากาศ (SO₂)

โครงการ โรงแรม KROMO (ชื่อเดิม โรงแรม HOTEL FORZA BANGKOK SUKHUMVIT)

บริษัท เอสซีเอ็กซ์ เอชวัน จำกัด ระหว่างเดือนมกราคม - มิถุนายน พ.ศ.2568 ทิศตะวันออกของโครงการ ติดกับ
โรงแรม S31

จุดตรวจวัด	ครั้งที่	วันที่ตรวจวัด	ผลการตรวจวัดปริมาณซัลเฟอร์ไดออกไซด์ (SO ₂)			
			ค่าสูงสุดใน 1 ชั่วโมง		ค่าเฉลี่ย 24 ชั่วโมง	
			(ppm)	(mg/m ³)	(ppm)	(mg/m ³)
ทิศตะวันออกของโครงการ ติดกับ โรงแรม S31	ครั้งที่ 1	28-29/01/2568	0.0159	0.0415	0.0144	0.0377
		29-30/01/2568	0.0163	0.0425	0.0147	0.0384
		30-31/01/2568	0.0164	0.0430	0.0130	0.0340
	ครั้งที่ 2	15-16/02/2568	0.0166	0.0435	0.0150	0.0392
		16-17/02/2568	0.0164	0.0428	0.0151	0.0395
		17-18/02/2568	0.0147	0.0384	0.0133	0.0349
	ครั้งที่ 3	07-08/03/2568	0.0170	0.0444	0.0151	0.0395
		08-09/03/2568	0.0167	0.0436	0.0153	0.0400
		09-10/03/2568	0.0149	0.0389	0.0132	0.0345
	ครั้งที่ 4	22-23/04/2568	0.0136	0.0356	0.0123	0.0323
		23-24/04/2568	0.0145	0.0380	0.0135	0.0352
		24-25/04/2568	0.0153	0.0400	0.0142	0.0371
	ครั้งที่ 5	28-29/05/2568	0.0039	0.0102	0.0028	0.0073
		29-30/05/2568	0.0045	0.0118	0.0031	0.0081
		30-31/05/2568	0.0042	0.0109	0.0029	0.0077
	ครั้งที่ 6	13-14/06/2568	0.0048	0.0126	0.0036	0.0094
		14-15/06/2568	0.0059	0.0154	0.0045	0.0118
		15-16/06/2568	0.0045	0.0118	0.0035	0.0092
มาตรฐาน			0.30 ⁽¹⁾	0.78 ⁽¹⁾	0.12 ⁽²⁾	0.30 ⁽²⁾

หมายเหตุ : ข้อมูลการตรวจวัดแสดงในภาคผนวก ค คุณภาพอากาศในบรรยากาศโดยทั่วไป (ระยะก่อสร้าง)

ที่มา : ⁽¹⁾ ประกาศคณะกรรมการสิ่งแวดล้อมแห่งชาติ ฉบับที่ 21 พ.ศ.2544 ออกตามความในพระราชบัญญัติส่งเสริมและรักษาคุณภาพสิ่งแวดล้อมแห่งชาติ พ.ศ.2535 เรื่อง กำหนดมาตรฐานค่าก๊าซซัลเฟอร์ไดออกไซด์ในบรรยากาศทั่วไป ในเวลา 1 ชั่วโมง⁽²⁾ ประกาศคณะกรรมการสิ่งแวดล้อมแห่งชาติ ฉบับที่ 24 (พ.ศ.2547) เรื่อง กำหนดมาตรฐานคุณภาพอากาศในบรรยากาศทั่วไป ประกาศในราชกิจจานุเบกษา ฉบับประกาศทั่วไป เล่ม 121 ตอนพิเศษ 104 ง วันที่ 22 กันยายน พ.ศ.2547

ตารางที่ 3-7 ผลการตรวจวัดปริมาณคาร์บอนมอนอกไซด์ในบรรยากาศ (CO)

โครงการ โรงแรม KROMO (ชื่อเดิม โรงแรม HOTEL FORZA BANGKOK SUKHUMVIT)

บริษัท เอสซีเอ็กซ์ เอชวัน จำกัด ระหว่างเดือนมกราคม - มิถุนายน พ.ศ.2568

ทิศตะวันออกของโครงการ ติดกับ โรงแรม S31

จุดตรวจวัด	ครั้งที่	วันที่ตรวจวัด	ผลการตรวจวัดปริมาณคาร์บอนมอนอกไซด์ (CO)			
			ค่าสูงสุดใน 1 ชั่วโมง		ค่าเฉลี่ย 8 ชั่วโมง	
			(ppm)	(mg/m ³)	(ppm)	(mg/m ³)
ทิศตะวันออกของ โครงการ ติดกับ โรงแรม S31	ครั้งที่ 1	28-29/01/2568	6.6240	7.5885	4.8405	5.5453
		29-30/01/2568	6.5220	7.4716	5.3743	6.1568
		30-31/01/2568	6.3774	7.3060	5.7830	6.6251
	ครั้งที่ 2	15-16/02/2568	3.8780	4.4426	3.1563	3.6158
		16-17/02/2568	4.8630	5.5711	3.2650	3.7404
		17-18/02/2568	5.8750	6.7304	3.8783	4.4429
	ครั้งที่ 3	07-08/03/2568	3.8530	4.4140	3.4491	3.9513
		08-09/03/2568	3.6850	4.2215	3.3354	3.8210
		09-10/03/2568	3.7870	4.3384	3.4569	3.9602
	ครั้งที่ 4	22-23/04/2568	3.4650	3.9695	3.2520	3.7255
		23-24/04/2568	3.3950	3.8893	3.2470	3.7198
		24-25/04/2568	3.4120	3.9088	3.2415	3.7135
	ครั้งที่ 5	28-29/05/2568	5.5980	6.4131	5.1059	5.8493
		29-30/05/2568	6.6700	7.6412	5.3723	6.1545
		30-31/05/2568	4.9560	5.6776	4.7624	5.4558
	ครั้งที่ 6	13-14/06/2568	2.6560	3.0427	2.3675	2.7122
		14-15/06/2568	2.3230	2.6612	2.2119	2.5339
		15-16/06/2568	2.8570	3.2730	2.6498	3.0356
มาตรฐาน			30.0	34.20	9.0	10.26

หมายเหตุ : ข้อมูลการตรวจวัดแสดงในภาคผนวก ค คุณภาพอากาศในบรรยากาศโดยทั่วไป (ระยะดำเนินการ)

ที่มา : ⁽¹⁾ มาตรฐานตามประกาศคณะกรรมการสิ่งแวดล้อมแห่งชาติ ฉบับที่ 10 (พ.ศ.2538) ออกตามความในพระราชบัญญัติส่งเสริมและรักษาคุณภาพสิ่งแวดล้อมแห่งชาติ พ.ศ. 2535
เรื่องกำหนดมาตรฐานคุณภาพอากาศในบรรยากาศทั่วไป ประกาศในราชกิจจานุเบกษา เล่ม 112 ตอนพิเศษ 42 ง วันที่ 25 พฤษภาคม พ.ศ.2538

ตารางที่ 3-8 ผลการตรวจวัดปริมาณไฮโดรคาร์บอนรวมทั้งหมด (THC)

โครงการ โรงแรม KROMO (ชื่อเดิม โรงแรม HOTEL FORZA BANGKOK SUKHUMVIT)
บริษัท เอสซีเอ็กซ์ เอชวัน จำกัด ระหว่างเดือนมกราคม - มิถุนายน พ.ศ.2568
ทิศตะวันออกของโครงการ ติดกับ โรงแรม S31

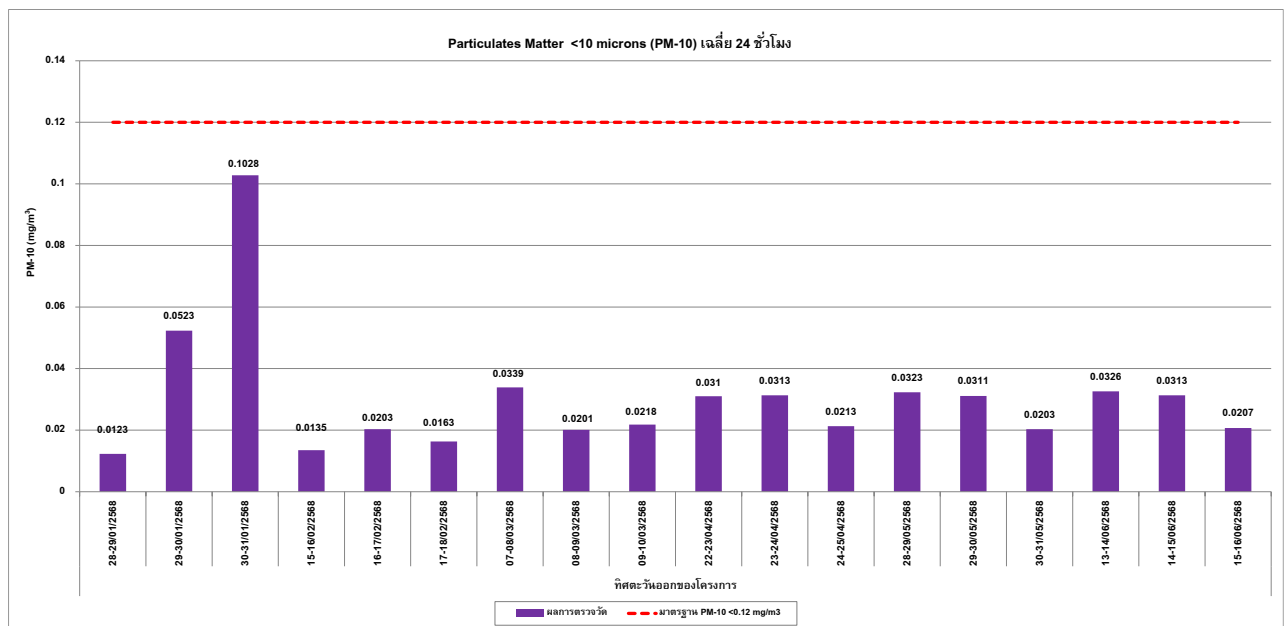
จุดตรวจวัด	ครั้งที่	วันที่ตรวจวัด	หน่วย	ผลการตรวจวัด
				THC
ทิศตะวันออกของ โครงการ ติดกับ โรงแรม S31	ครั้งที่ 1	28-29/01/2568	ppm	4.65
		29-30/01/2568	ppm	4.76
		30-31/01/2568	ppm	4.79
	ครั้งที่ 2	15-16/02/2568	ppm	4.49
		16-17/02/2568	ppm	4.53
		17-18/02/2568	ppm	4.65
	ครั้งที่ 3	07-08/03/2568	ppm	4.54
		08-09/03/2568	ppm	4.58
		09-10/03/2568	ppm	4.45
	ครั้งที่ 4	22-23/04/2568	ppm	4.55
		23-24/04/2568	ppm	4.57
		24-25/04/2568	ppm	4.48
	ครั้งที่ 5	28-29/05/2568	ppm	4.57
		29-30/05/2568	ppm	4.55
		30-31/05/2568	ppm	4.49
	ครั้งที่ 6	13-14/06/2568	ppm	4.51
		14-15/06/2568	ppm	4.52
		15-16/06/2568	ppm	4.47

หมายเหตุ : ข้อมูลการตรวจวัดแสดงในภาคผนวก ง คุณภาพอากาศในบรรยากาศโดยทั่วไป (ระยะก่อสร้าง)
ปริมาณไฮโดรคาร์บอนรวมทั้งหมด (THC) ในบรรยากาศ ไม่มีมาตรฐานเปรียบเทียบ



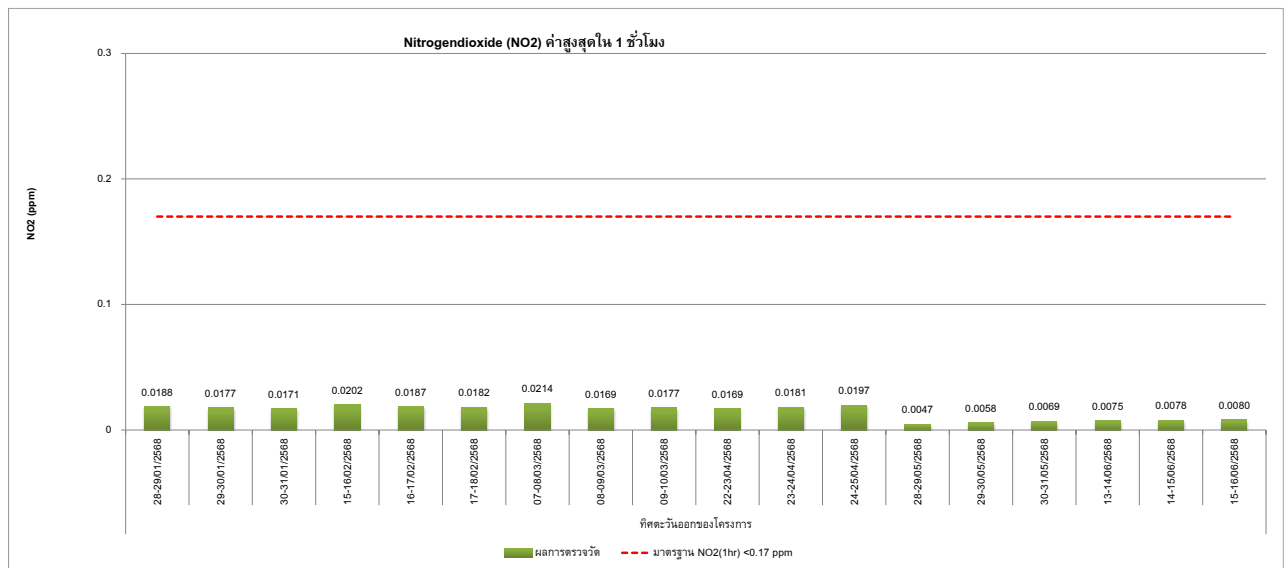
กราฟที่ 3.5-1 ผลการตรวจวัดฝุ่นละอองรวม หรือฝุ่นละอองขนาดไม่เกิน 100 ไมครอน (TSP)

ระหว่างเดือนมกราคม - มิถุนายน พ.ศ.2568

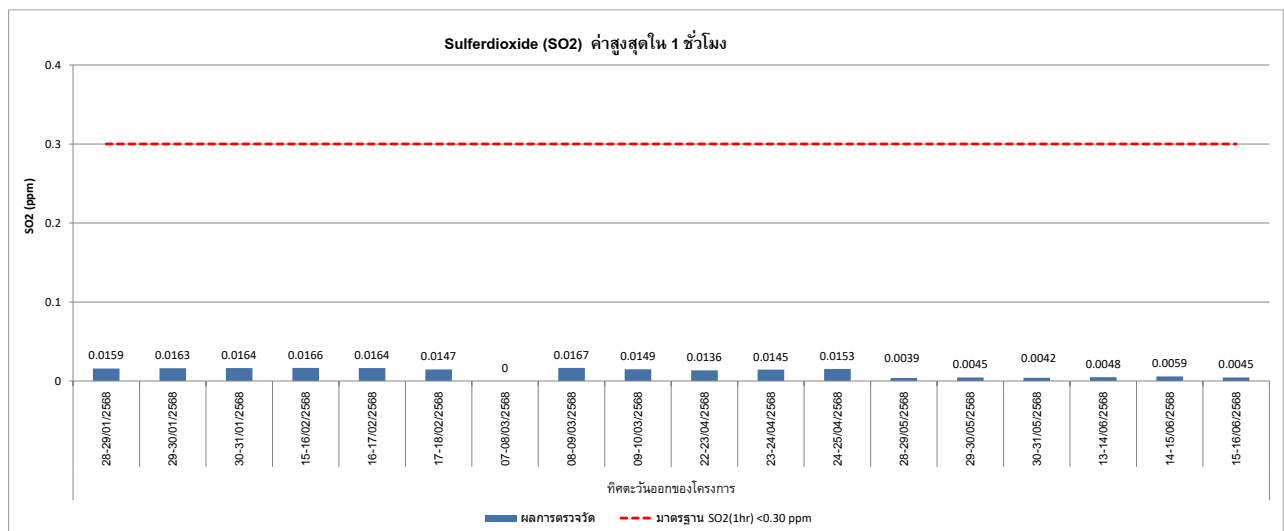


กราฟที่ 3.5-2 ผลการตรวจวัดฝุ่นละอองขนาดไม่เกิน 10 ไมครอน (PM-10)

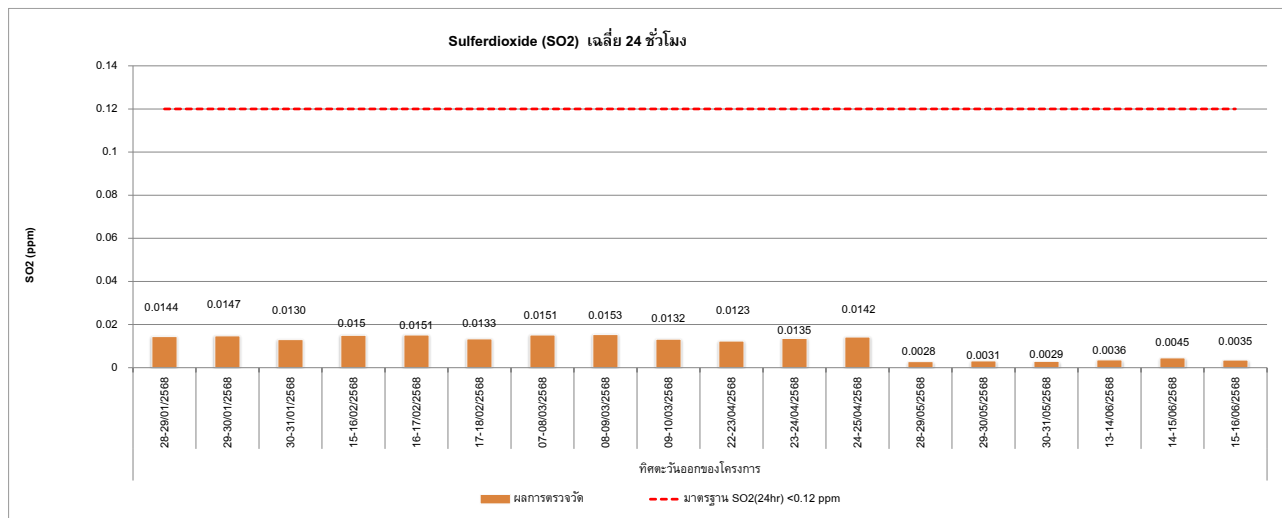
ระหว่างเดือนมกราคม - มิถุนายน พ.ศ.2568



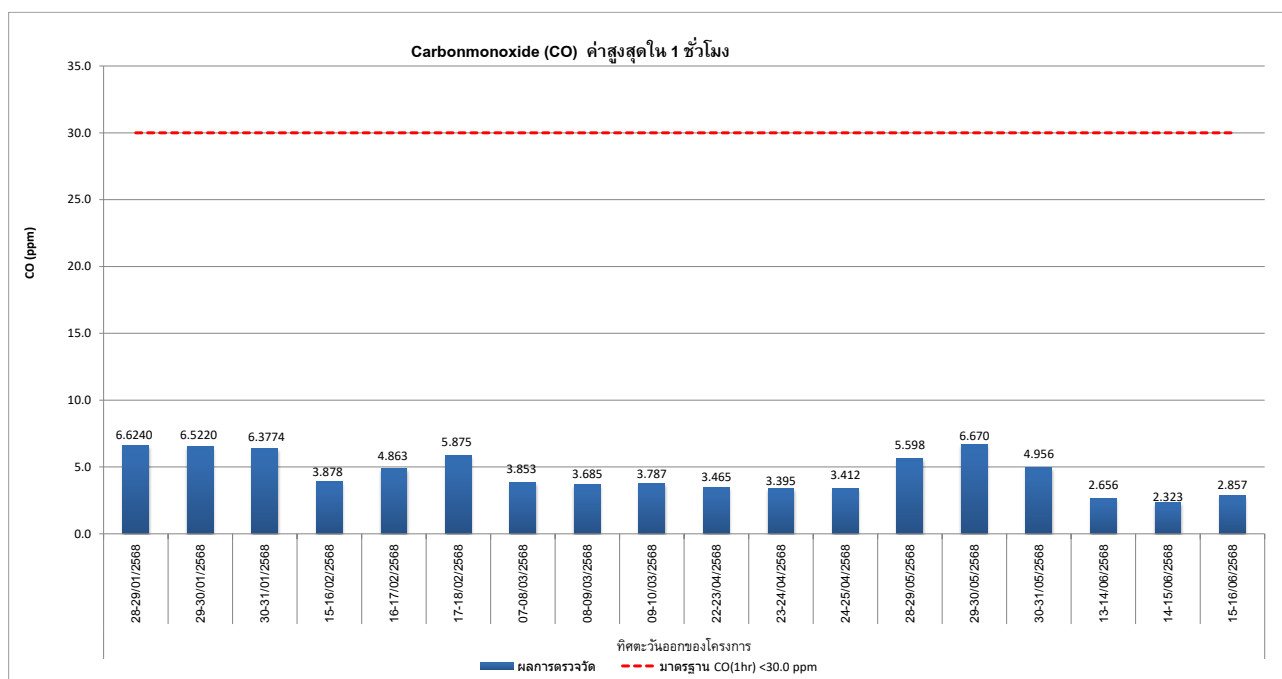
กราฟที่ 3.5-3 ผลการตรวจวัดปริมาณไนโตรเจนไดออกไซด์ (NO₂) ค่าสูงสุดใน 1 ชั่วโมง ในบรรยากาศ
ระหว่างเดือนมกราคม - มิถุนายน พ.ศ.2568



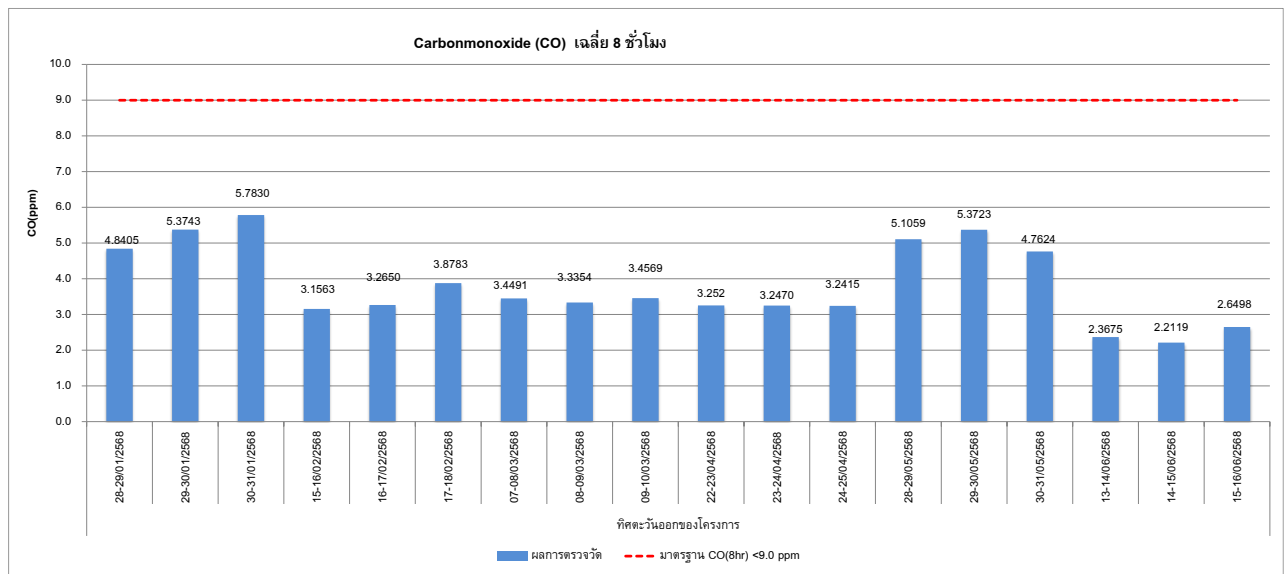
กราฟที่ 3.5-4 ผลการตรวจวัดปริมาณซัลเฟอร์ไดออกไซด์ (SO₂) ค่าสูงสุดใน 1 ชั่วโมง ในบรรยากาศ
ระหว่างเดือนมกราคม - มิถุนายน พ.ศ.2568



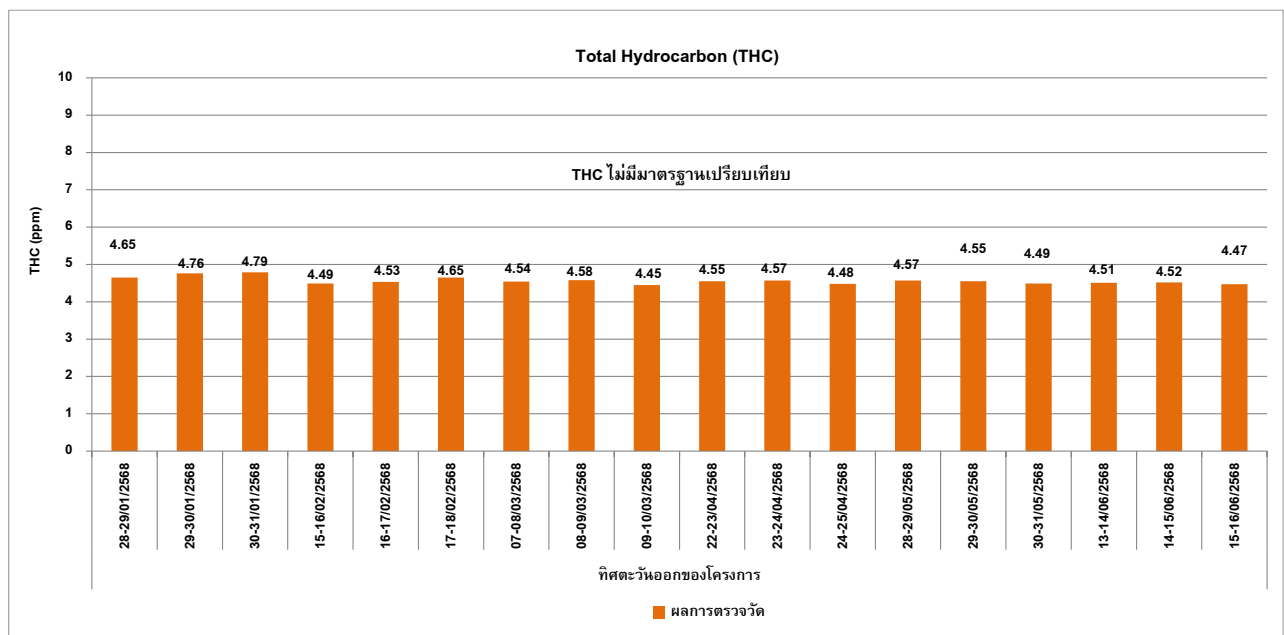
กราฟที่ 3.5-5 ผลการตรวจวัดปริมาณซัลเฟอร์ไดออกไซด์ (SO₂) เฉลี่ย 24 ชั่วโมง ในบรรยากาศ
ระหว่างเดือนมกราคม - มิถุนายน พ.ศ.2568



กราฟที่ 3.5-6 ผลการตรวจวัดปริมาณคาร์บอนมอนอกไซด์ (CO) ค่าสูงสุดใน 1 ชั่วโมง ในบรรยากาศ
ระหว่างเดือนมกราคม - มิถุนายน พ.ศ.2568



กราฟที่ 3.5-7 ผลการตรวจวัดปริมาณคาร์บอนมอนอกไซด์ (CO) เฉลี่ย 8 ชั่วโมง ในบรรยากาศ
ระหว่างเดือนมกราคม - มิถุนายน พ.ศ.2568



กราฟที่ 3.5-8 ผลการตรวจวัดปริมาณไฮโดรคาร์บอนรวมทั้งหมด (THC) ในบรรยากาศ
ระหว่างเดือนมกราคม - มิถุนายน พ.ศ.2568

ตารางที่ 3-9 ผลการตรวจวัดความเร็วลมและทิศทางลม (Wind Speed & Wind Direct)

โครงการ โรงแรม KROMO (ชื่อเดิม โรงแรม HOTEL FORZA BANGKOK SUKHUMVIT)

บริษัท เอสซีเอ็กซ์ เอชวัน จำกัด ระหว่างเดือนมกราคม - มิถุนายน พ.ศ.2568

ทิศตะวันออกของโครงการติดกับโรงแรม S31

จุดตรวจวัด	ครั้งที่	วันที่ตรวจวัด	ผลการตรวจวัด (mg/m ³)		
			ทิศทางลม	ลักษณะลม	ความเร็วลม (เมตร/วินาที)
ทิศตะวันออกของโครงการ ติดกับโรงแรม S31	ครั้งที่ 1	29-30/01/2568	N	ลมแผ่ว	2.5
	ครั้งที่ 2	15-16/02/2568	SSE	ลมแผ่ว	2.8
	ครั้งที่ 3	08-09/03/2568	NNW	ลมแผ่ว	2.8
	ครั้งที่ 4	22-23/04/2568	NNE	ลมแผ่ว	2.8
	ครั้งที่ 5	28-29/05/2568	S	ลมแผ่ว	2.6
	ครั้งที่ 6	23-24/06/2568	S	ลมแผ่ว	3.9

หมายเหตุ

N	=	เหนือ	E	=	ตะวันออก
NNE	=	ตะวันออกเฉียงเหนือค่อนไปทางทิศเหนือ	ESE	=	ตะวันออกเฉียงใต้ค่อนไปทางทิศตะวันออก
NE	=	ตะวันออกเฉียงเหนือ	SE	=	ตะวันออกเฉียงใต้
ENE	=	ตะวันออกเฉียงเหนือค่อนไปทางทิศตะวันออก	SSE	=	ตะวันออกเฉียงใต้ค่อนไปทางทิศใต้
S	=	ใต้	W	=	ตะวันตก
SSW	=	ตะวันตกเฉียงใต้ค่อนไปทางทิศใต้	WNW	=	ตะวันตกเฉียงเหนือค่อนไปทางทิศตะวันตก
SW	=	ตะวันตกเฉียงใต้	NW	=	ตะวันตกเฉียงเหนือ
WSW	=	ตะวันตกเฉียงใต้ค่อนไปทางทิศตะวันตก	NNW	=	ตะวันตกเฉียงเหนือค่อนไปทางทิศเหนือ

3.5.2 ผลการตรวจวัดระดับเสียงโดยทั่วไป (Community Noise)

มาตรการกำหนดให้ดำเนินการตรวจวัดระดับเสียงโดยทั่วไป (Community Noise) โครงการ โรงแรม KROMO (ชื่อเดิม โรงแรม HOTEL FORZA BANGKOK SUKHUMVIT) บริษัท เอสซีเอ็กซ์ เอชวัน จำกัด ระหว่างเดือนมกราคม - มิถุนายน พ.ศ.2568 โดยทำการตรวจวัดจำนวน 1 สถานี คือ ทิศตะวันออกของโครงการติดกับโรงแรม S31 ทำการตรวจวัดระดับเสียงเฉลี่ยโดยทั่วไป 24 ชั่วโมง (L_{eq} 24 hr) และระดับเสียงสูงสุด (L_{max})

เมื่อนำผลการตรวจวัดระดับเสียงเฉลี่ยโดยทั่วไป 24 ชั่วโมง (L_{eq} 24 hr) และระดับเสียงสูงสุด (L_{max}) เปรียบเทียบกับค่ามาตรฐานตามประกาศคณะกรรมการสิ่งแวดล้อมแห่งชาติ เรื่อง กำหนดมาตรฐานระดับเสียงโดยทั่วไป ฉบับที่ 15 (พ.ศ.2540) ประกาศ ณ วันที่ 12 มีนาคม พ.ศ.2540 พบว่า มีค่าอยู่ในเกณฑ์มาตรฐานกำหนด แสดงรายละเอียดผลการตรวจวัดดังตารางที่ 3-21

ตารางที่ 3-10 ผลการตรวจวัดระดับเสียงโดยทั่วไป (Community Noise)

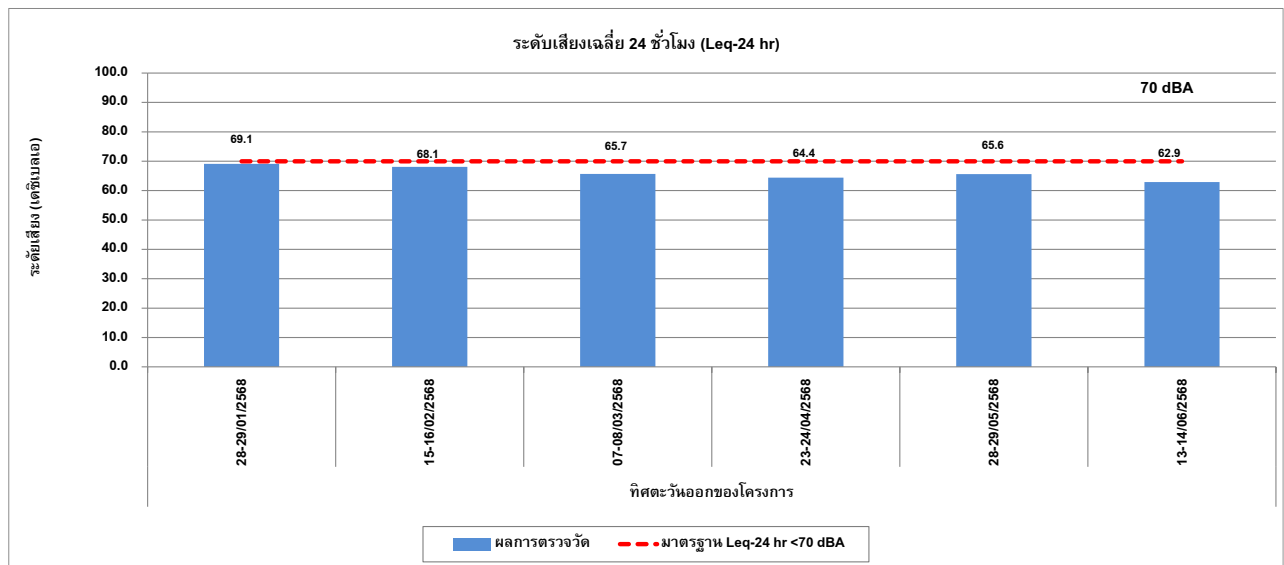
โครงการ โรงแรม KROMO (ชื่อเดิม โรงแรม HOTEL FORZA BANGKOK SUKHUMVIT)
บริษัท เอสซีเอ็กซ์ เอชวัน จำกัด ระหว่างเดือนมกราคม - มิถุนายน พ.ศ.2568
ทิศตะวันออกของโครงการติดกับโรงแรม S31

จุดตรวจวัด	ครั้งที่	วันที่ตรวจวัด	ผลการตรวจวัด	
			ระดับเสียงเฉลี่ย 24 ชั่วโมง ($L_{eq\ 24}$)	ระดับเสียงสูงสุด (L_{max})
ทิศตะวันออกของ โครงการติดกับ โรงแรม S31	ครั้งที่ 1	28-29/01/2568	69.1	101.3
	ครั้งที่ 2	15-16/02/2568	68.1	91.4
	ครั้งที่ 3	07-08/03/2568	65.7	99.1
	ครั้งที่ 4	23-24/04/2568	64.4	88.5
	ครั้งที่ 5	28-29/05/2568	65.6	99.5
	ครั้งที่ 6	13-14/06/2568	62.9	88.9
มาตรฐาน ⁽¹⁾			70.0	115.0

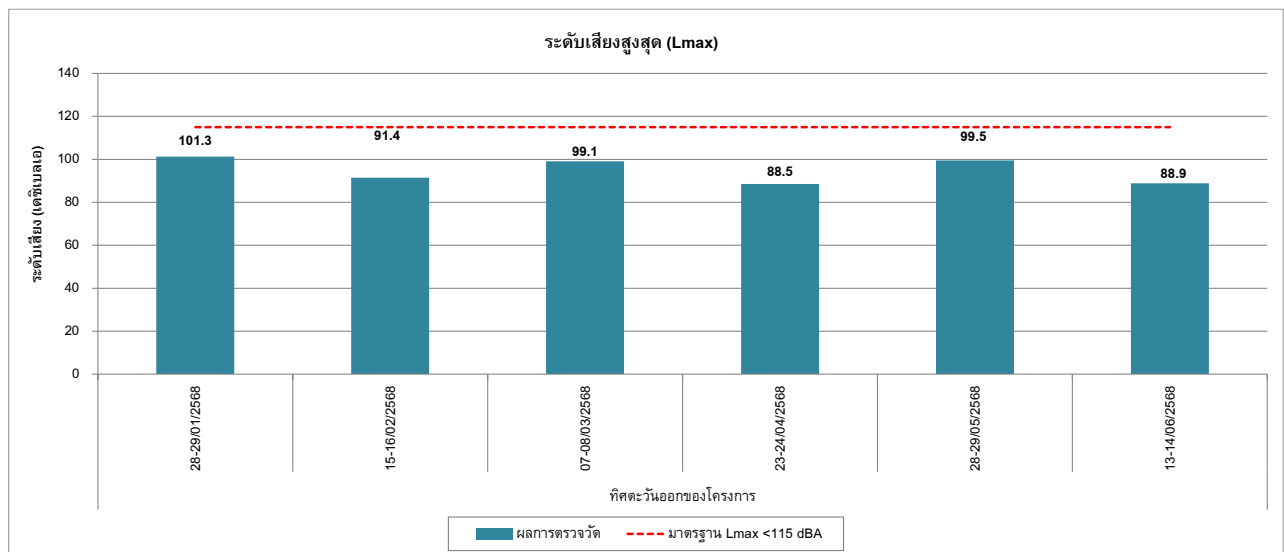
หมายเหตุ : ข้อมูลการตรวจวัดแสดงในภาคผนวก ค ระดับเสียงโดยทั่วไป (ระยะก่อสร้าง)

* ไม่ผ่านเกณฑ์มาตรฐาน

ที่มา : ⁽¹⁾ประกาศคณะกรรมการสิ่งแวดล้อมแห่งชาติ เรื่อง กำหนดมาตรฐานระดับเสียงโดยทั่วไป ฉบับที่ 15 (พ.ศ.2540) ประกาศ
ณ วันที่ 12 มีนาคม พ.ศ.2540 ตีพิมพ์ในราชกิจจานุเบกษา เล่ม 114 ตอนที่ 27ง วันที่ 3 เมษายน พ.ศ.2540



กราฟที่ 3.5-9 ผลการตรวจวัดระดับเสียงเฉลี่ยโดยทั่วไป 24 ชั่วโมง (L_{eq} 24 hr)
ระหว่างเดือนมกราคม - มิถุนายน พ.ศ.2568



กราฟที่ 3.5-10 ผลการตรวจวัดระดับเสียงสูงสุด (L_{max})
ระหว่างเดือนมกราคม - มิถุนายน พ.ศ.2568

3.5.3 ผลการตรวจวัดระดับเสียงรบกวน (Annoyance Noise)

ผลการตรวจวัดระดับเสียงรบกวน (Annoyance Noise) โครงการ โรงแรม KROMO (ชื่อเดิม โรงแรม HOTEL FORZA BANGKOK SUKHUMVIT) ทำการตรวจวัด 1 สถานี ได้แก่ ทิศตะวันออกของโครงการติดกับโรงแรม S31 ระหว่างเดือนมกราคม - มิถุนายน พ.ศ.2568 รายละเอียดแสดงดังตารางที่ 3-11

เมื่อนำผลการตรวจวัดระดับเสียงรบกวน (Annoyance Noise) เปรียบเทียบค่ามาตรฐานตามประกาศคณะกรรมการควบคุมมลพิษ เรื่อง วิธีการตรวจวัดระดับเสียงพื้นฐาน ระดับเสียงขณะไม่มีการรบกวน อ้างอิงประกาศคณะกรรมการสิ่งแวดล้อมแห่งชาติ ฉบับที่ 29 (พ.ศ.2550) แต่ตามประกาศคณะกรรมการสิ่งแวดล้อมแห่งชาติ ฉบับที่ 29 (พ.ศ.2550) เรื่อง ค่าระดับเสียงรบกวน ประกาศ ณ วันที่ 29 มิถุนายน พ.ศ.2550 พบว่า มีค่าอยู่ในเกณฑ์มาตรฐานกำหนด

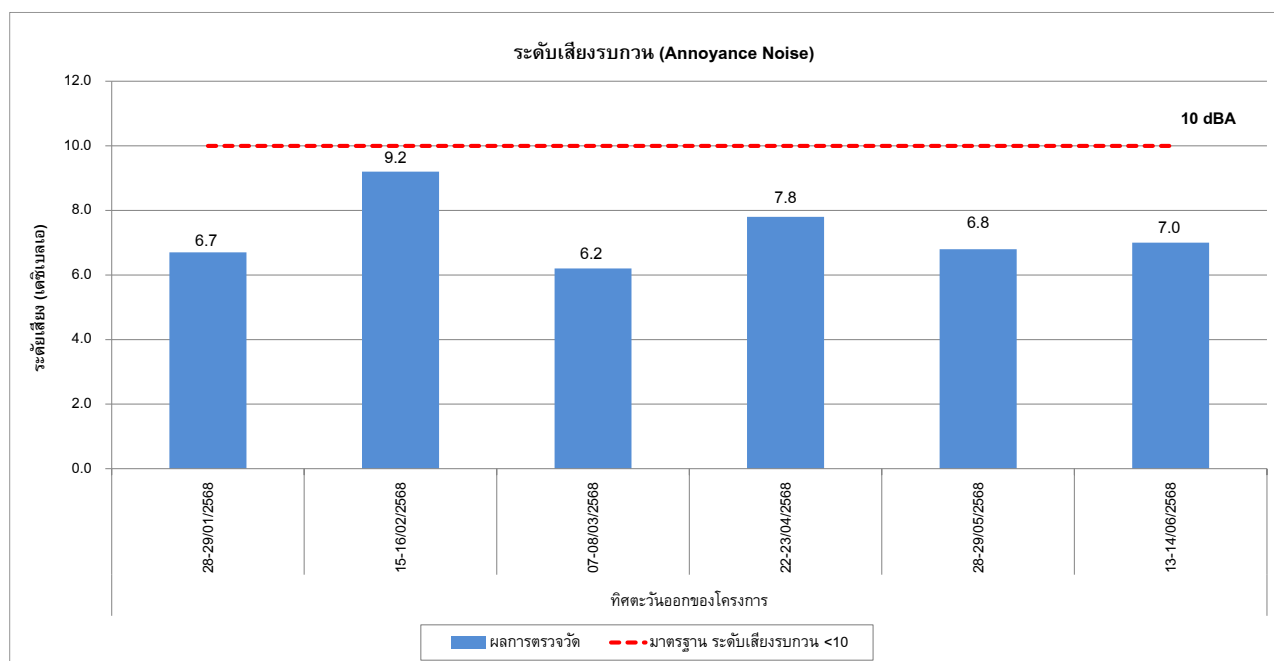
ตารางที่ 3-11 ผลการตรวจวัดระดับเสียงรบกวน (Annoyance Noise)
โครงการ โรงแรม KROMO (ชื่อเดิม โรงแรม HOTEL FORZA BANGKOK SUKHUMVIT)
บริษัท เอสซีเอ็กซ์ เอชวัน จำกัด ระหว่างเดือนมกราคม - มิถุนายน พ.ศ.2568
บริเวณทิศตะวันออกของโครงการ ติดกับโรงแรม S31

ตำแหน่งตรวจวัด	ครั้งที่	วันที่ตรวจวัด	ผลการตรวจวัด (dB(A))		
			เสียงขณะมีการ รบกวน*	ระดับเสียง พื้นฐาน	ค่าระดับการ รบกวน
บริเวณทิศตะวันออกของ โครงการ ติดกับโรงแรม S31	ครั้งที่ 1	28-29/01/2568	72.8	66.1	6.7
	ครั้งที่ 2	15-16/02/2568	71.7	62.6	9.2
	ครั้งที่ 3	07-08/03/2568	66.8	60.6	6.2
	ครั้งที่ 4	22-23/04/2568	67.8	60.0	7.8
	ครั้งที่ 5	28-29/05/2568	72.5	65.7	6.8
	ครั้งที่ 6	13-14/06/2568	66.3	59.3	7.0
มาตรฐานค่าระดับการรบกวน					10.0

หมายเหตุ : ข้อมูลผลการตรวจวัดแสดงในภาคผนวก ง ระดับเสียงทั่วไป

- ที่มา : (1) ประกาศคณะกรรมการสิ่งแวดล้อมแห่งชาติฉบับที่ 29 (พ.ศ.2550) เรื่อง ค่าระดับเสียงรบกวน ประกาศในราชกิจจานุเบกษา เล่ม 124 ตอนพิเศษ 98 ง วันที่ 16 สิงหาคม พ.ศ. 2550
- (2) ประกาศคณะกรรมการควบคุมมลพิษ ลงวันที่ 21 กันยายน พ.ศ. 2565 ซึ่งประกาศในราชกิจจานุเบกษา เล่มที่ 139, ตอนพิเศษ 266 ลงวันที่ 11 พฤศจิกายน พ.ศ. 2565

$$* L_{Aeq,T_r} = [10 \log_{10}(10^{0.1L_{Aeq,T_s}} - 10^{0.1L_{Aeq,R}})] + 10 \log_{10}\left(\frac{T_s}{T_r}\right)$$



กราฟที่ 3.5-11 ผลการตรวจวัดระดับเสียงรบกวน (Annoyance Noise)

ระหว่างเดือนมกราคม - มิถุนายน พ.ศ.2568

3.5.4 ผลการตรวจวัดค่าความสั่นสะเทือน (Vibration)

มาตรการกำหนดให้ดำเนินการตรวจวัดค่าความสั่นสะเทือน (Vibration) โครงการ โรงแรม KROMO (ชื่อเดิม โรงแรม HOTEL FORZA BANGKOK SUKHUMVIT) (ระยะก่อสร้าง) บริษัท เอสซีเอ็กซ์ เอชวัน จำกัด ระหว่างเดือนมกราคม - มิถุนายน พ.ศ. 2568 โดยทำการตรวจวัดจำนวน 1 สถานี คือ 1) ทิศตะวันออกของโครงการติดกับโรงแรม S31 ทำการตรวจวัดระดับความเร็วอนุภาคสูงสุด (PPV) และความถี่ (Frequency)

เมื่อนำผลการตรวจวัดค่าความสั่นสะเทือนเปรียบเทียบกับมาตรฐานตามประกาศคณะกรรมการสิ่งแวดล้อมแห่งชาติ ฉบับที่ 37 (พ.ศ.2553), อาคารประเภทที่ 2 ครอบคลุมถึงอาคารชุดตามกฎหมายว่าด้วยอาคารชุด และอาคารที่ใช้เป็นโรงเรียนของทางราชการและมาตรฐานแรงสั่นสะเทือนสำหรับอาคารที่ไวต่อผลกระทบตามมาตรฐานประเทศเยอรมนี DIN 45669-1 พบว่า ผลการตรวจวัดมีค่าความสั่นสะเทือนอยู่ในเกณฑ์มาตรฐานกำหนด แสดงรายละเอียดผลการตรวจวัดดังตารางที่ 3-12

ตารางที่ 3-12 ผลการตรวจวัดค่าความสั่นสะเทือน (Vibration)
โครงการ โรงแรม KROMO (ชื่อเดิม โรงแรม HOTEL FORZA BANGKOK SUKHUMVIT)
บริษัท เอสซีเอ็กซ์ เอชวัน จำกัด ระหว่างเดือนมกราคม - มิถุนายน พ.ศ.2568
บริเวณทิศตะวันออกของโครงการติดกับโรงแรม S31

จุดตรวจวัด	ครั้งที่	วันที่ตรวจวัด	แนวขวาง		แนวตั้ง		แนวนอน		มาตรฐาน อาคาร ประเภท 2 1/
			ความถี่ (เฮิรต)	ความเร็ว อนุภาคสูงสุด (มิลลิเมตรต่อ วินาที)	ความถี่ (เฮิรต)	ความเร็ว อนุภาคสูงสุด (มิลลิเมตรต่อ วินาที)	ความถี่ (เฮิรต)	ความเร็ว อนุภาคสูงสุด (มิลลิเมตรต่อ วินาที)	
บริเวณทิศ ตะวันออก ของโครงการ ติดกับโรงแรม S31	ครั้งที่ 1	28-29/01/2568	-	<0.500	-	<0.500	-	<0.500	5.0
	ครั้งที่ 2	15-16/02/2568	-	<0.500	-	<0.500	-	<0.500	5.0
	ครั้งที่ 3	07-08/03/2568	-	<0.500	-	<0.500	-	<0.500	5.0
	ครั้งที่ 4	23-24/04/2568	-	<0.500	-	<0.500	-	<0.500	5.0
	ครั้งที่ 5	28-29/05/2568	-	<0.500	-	<0.500	-	<0.500	5.0
	ครั้งที่ 6	13-14/06/2568	-	<0.500	-	<0.500	-	<0.500	5.0

- หมายเหตุ** :
- * หมายถึง ความเร็วอนุภาคสูงสุดที่นำมาเปรียบเทียบกับค่ามาตรฐานฯ
Peak Component Velocity (mm/s) at Foundation for Shot-Term Vibration (DIN 4150)
 - : f = Frequence ppv = Peak Particle Velocity
 - : - = ไม่สามารถระบุความถี่ที่เกิดขึ้นได้
 - : Trigger Souree, Geo 0.500 mm/s (เริ่มทำการบันทึกค่าระดับความสั่นสะเทือนเมื่อความเร็วอนุภาค(Peak Particle Velocity,PPV) มีค่าตั้งแต่ 0.500 mm/s ขึ้นไป)
- ที่มา** :
- (1) ประกาศคณะกรรมการสิ่งแวดล้อมแห่งชาติ ฉบับที่ 37 (พ.ศ. 2553) เรื่อง กำหนดมาตรฐานความสั่นสะเทือนเพื่อป้องกันผลกระทบต่ออาคาร ประกาศในราชกิจจานุเบกษา เล่ม 127 ตอนพิเศษ 69 ง
 - อาคารประเภทที่ 2 ครอบคลุมถึงอาคารอยู่อาศัย อาคารอยู่อาศัยรวม ห้องแถว ตึกแถว บ้านแถว บ้านแฝด ตามกฎหมายว่าด้วยการควบคุมอาคารและอาคารชุดตามกฎหมายว่าด้วยอาคารชุด

3.5.5 ผลการตรวจวัดคุณภาพน้ำทิ้ง (Wastewater Quality)

ผลการตรวจวัดคุณภาพน้ำทิ้ง (Wastewater Quality)โครงการ โรงแรม KROMO (ชื่อเดิม โรงแรม HOTEL FORZA BANGKOK SUKHUMVIT) บริษัท เอสซีเอ็กซ์ เอชวัน จำกัด ทำการเก็บตัวอย่าง ระบบบำบัดน้ำเสียบริเวณโครงการ และ ห้องน้ำ ห้องส้วมบริเวณพื้นที่ก่อสร้าง เนื่องจากทางโครงการได้มีการรื้อระบบบำบัดชั่วคราวออกและต่อท่อรวมกับระบบบำบัดเป็นท่อเดียวกันโดยใช้ท่อของระบบบำบัดน้ำเสียบริเวณโครงการ ระหว่างเดือนมกราคม - มิถุนายน พ.ศ.2568 แสดงรายละเอียดผลการตรวจวัดดัง ตารางที่ 3-24 และตารางที่ 3-25

เมื่อนำผลการตรวจวัดคุณภาพน้ำทิ้ง (Wastewater Quality) มาเปรียบเทียบกับประกาศกระทรวงทรัพยากรธรรมชาติและสิ่งแวดล้อม เรื่อง กำหนดมาตรฐานควบคุมการระบายน้ำทิ้งจากอาคารบางประเภทและบางขนาด ลงวันที่ 7 พฤศจิกายน 2548 ประกาศในราชกิจจานุเบกษา เล่มที่ 122 ตอนที่ 125ง วันที่ 29 ธันวาคม 2548, อาคารที่ทำการประเภท ก พบว่า ค่าความเป็นกรด-ด่าง (pH) ปริมาณบีโอดี (BOD) ปริมาณสารแขวนลอย (Suspended Solids) ปริมาณสารที่ละลายได้ทั้งหมด (TDS) ปริมาณน้ำมันและไขมัน (Oil & Grease) ปริมาณทีเคเอ็น (TKN) ปริมาณซัลไฟด์ (Sulfide) และปริมาณตะกอนหนัก (Settleable Solids) มีค่าอยู่ในเกณฑ์มาตรฐานที่กำหนด

ตารางที่ 3-13 ผลการตรวจวัดคุณภาพน้ำทิ้ง (Wastewater Quality)
โครงการ โรงแรม KROMO (ชื่อเดิม โรงแรม HOTEL FORZA BANGKOK SUKHUMVIT)
บริษัท เอสซีเอ็กซ์ เอชวัน จำกัด ระบบบำบัดน้ำเสียบริเวณพื้นที่โครงการ
ระหว่างเดือนมกราคม - มิถุนายน พ.ศ.2568

อันดับ	ดัชนีการตรวจวัด	หน่วย	ผลวิเคราะห์			มาตรฐาน ⁽¹⁾
			ครั้งที่ 1	ครั้งที่ 2	ครั้งที่ 3	
			31/01/2568	15/02/2568	07/03/2568	
1.	pH at 25 °C	-	8.8	7.3	7.6	5.5-9.0
2.	Biochemical Oxygen Demand	mg/L	17.8	15.3	16.5	≤ 20
3.	Total Suspended Solids	mg/L	27	29	28	≤ 30
4.	Total Dissolved Solids	mg/L	556	710	436	≤ 1,000
5.	Oil & Grease	mg/L	<1.0	<1.0	<1.0	≤ 20
6.	Total Kjeldahl Nitrogen	mg/L	29.7	29.3	34.8	≤ 35
7.	Sulfide	mg/L	<1.0	<1.0	<1.0	≤ 1.0
8.	Settleable Solids	ml/L	<0.5	<0.5	2	-

หมายเหตุ : ข้อมูลการตรวจวัดแสดงในภาคผนวก ค คุณภาพน้ำทิ้ง (ระยะก่อสร้าง)

Method Based on Standard Method for the Examination of Water and Wastewater, APHA, AWWA, WEF 24th Edition 2023

ที่มา : ⁽¹⁾ ประกาศกระทรวงทรัพยากรธรรมชาติและสิ่งแวดล้อม เรื่อง กำหนดมาตรฐานควบคุมการระบายน้ำทิ้งจากอาคารบางประเภทและบางขนาด ลงวันที่ 28 มิถุนายน 2567
ประกาศในราชกิจจานุเบกษาเล่มที่ 141 ตอนที่ 233 ง วันที่ 27 สิงหาคม 2567, อาคารที่ทำการประเภท ข

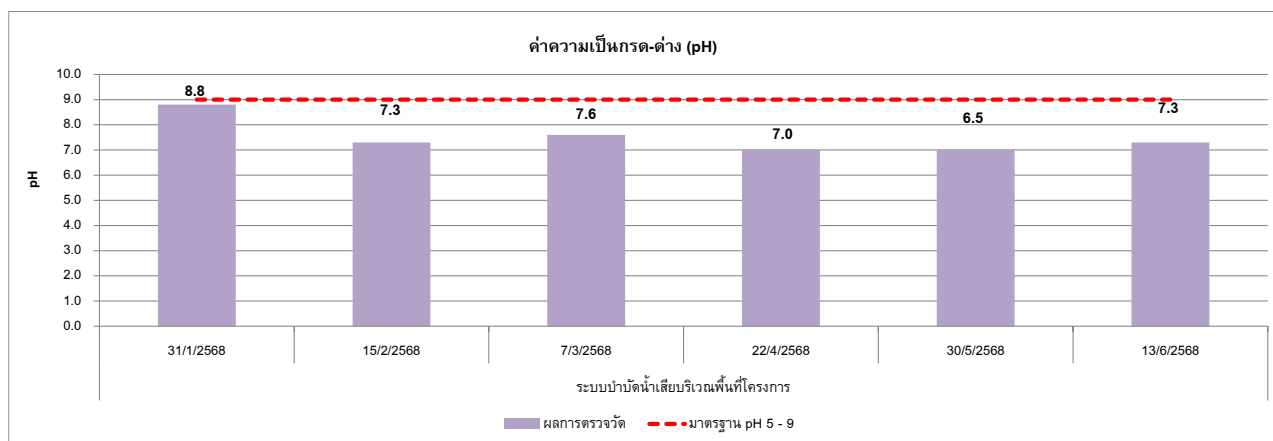
ตารางที่ 3-14 ผลการตรวจวัดคุณภาพน้ำทิ้ง (Wastewater Quality)
โครงการ โรงแรม KROMO (ชื่อเดิม โรงแรม HOTEL FORZA BANGKOK SUKHUMVIT)
บริษัท เอสซีอีเอ็กซ์ เอชวัน จำกัด ระบบบำบัดน้ำเสียบริเวณพื้นที่โครงการ
ระหว่างเดือนมกราคม - มิถุนายน พ.ศ.2568

อันดับ	ดัชนีการตรวจวัด	หน่วย	ผลวิเคราะห์			มาตรฐาน ⁽¹⁾
			ครั้งที่ 1	ครั้งที่ 2	ครั้งที่ 3	
			22/04/2568	30/05/2568	13/06/2568	
1.	pH at 25 °C	-	7.0	7.0	7.3	5.5-9.0
2.	Biochemical Oxygen Demand	mg/L	9.5	9.0	13.2	≤ 20
3.	Total Suspended Solids	mg/L	<10	17	11	≤ 30
4.	Total Dissolved Solids	mg/L	394	294	671	≤ 1,000
5.	Oil & Grease	mg/L	<1.0	<1.0	<1.0	≤ 20
6.	Total Kjeldahl Nitrogen	mg/L	32.9	33.9	6.9	≤ 35
7.	Sulfide	mg/L	<0.1	<0.1	<0.1	≤ 1.0
8.	Settleable Solids	mL/L	<0.1	<0.1	<0.1	-

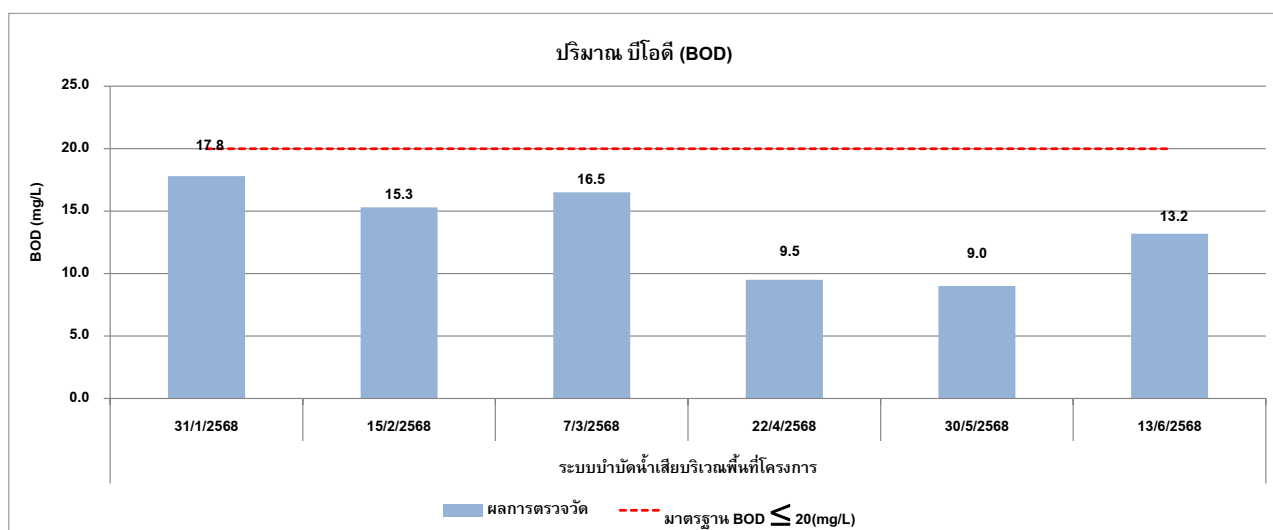
หมายเหตุ : ข้อมูลการตรวจวัดแสดงในภาคผนวก ค คุณภาพน้ำทิ้ง (ระยะก่อสร้าง)

Method Based on Standard Method for the Examination of Water and Wastewater, APHA, AWWA, WEF 24th Edition 2023

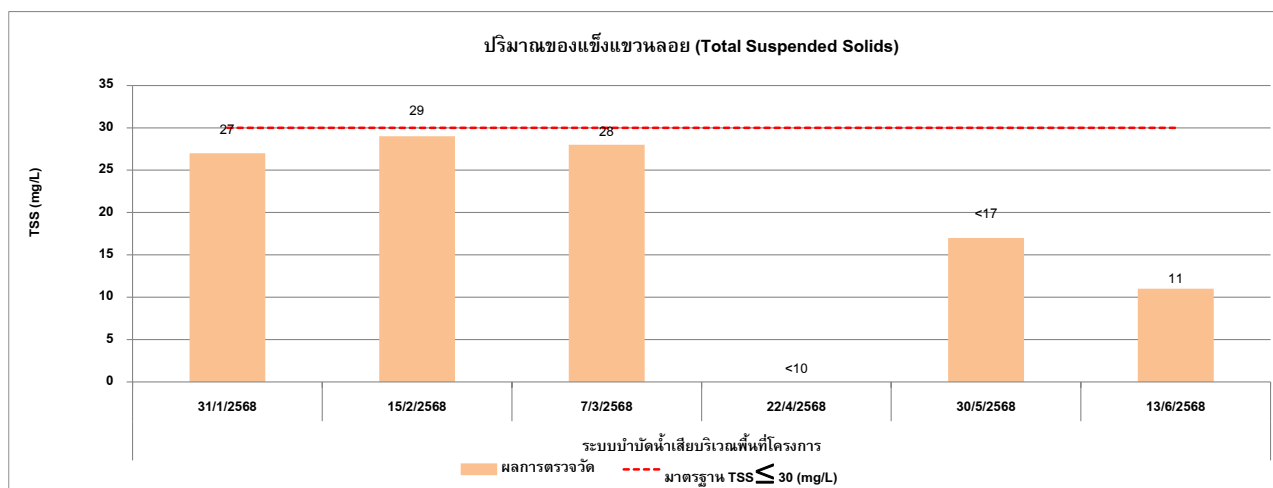
ที่มา :⁽¹⁾ ประกาศกระทรวงทรัพยากรธรรมชาติและสิ่งแวดล้อม เรื่อง กำหนดมาตรฐานควบคุมการระบายน้ำทิ้งจากอาคารบางประเภทและบางขนาด ลงวันที่ 28 มิถุนายน 2567
ประกาศในราชกิจจานุเบกษาเล่มที่ 141 ตอนที่ 233 ง วันที่ 27 สิงหาคม 2567, อาคารที่ทำการประเภท ข



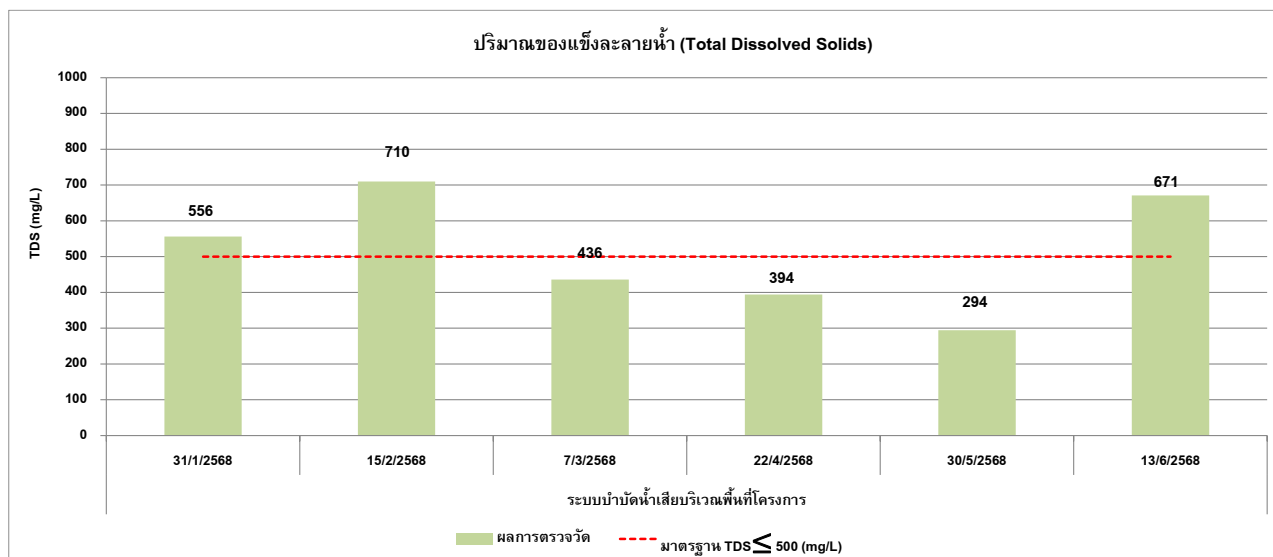
กราฟที่ 3.5-12 ผลการตรวจวัดค่าความเป็นกรด-ด่าง (pH)
ระหว่างเดือนมกราคม - มิถุนายน พ.ศ.2568



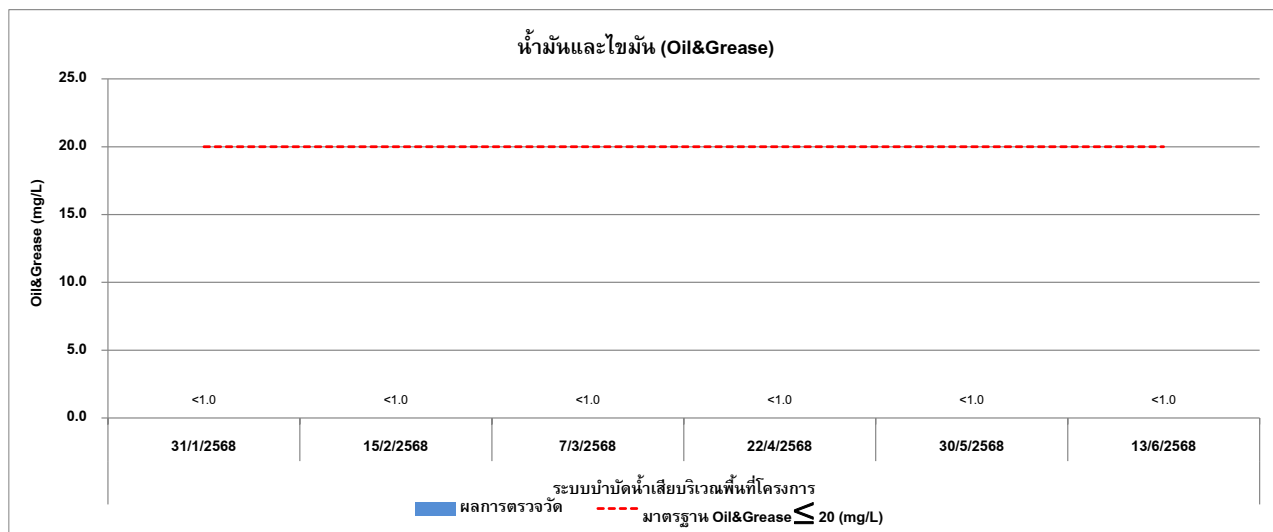
กราฟที่ 3.5-13 ผลการตรวจวัดปริมาณบีโอดี (BOD)
ระหว่างเดือนมกราคม - มิถุนายน พ.ศ.2568



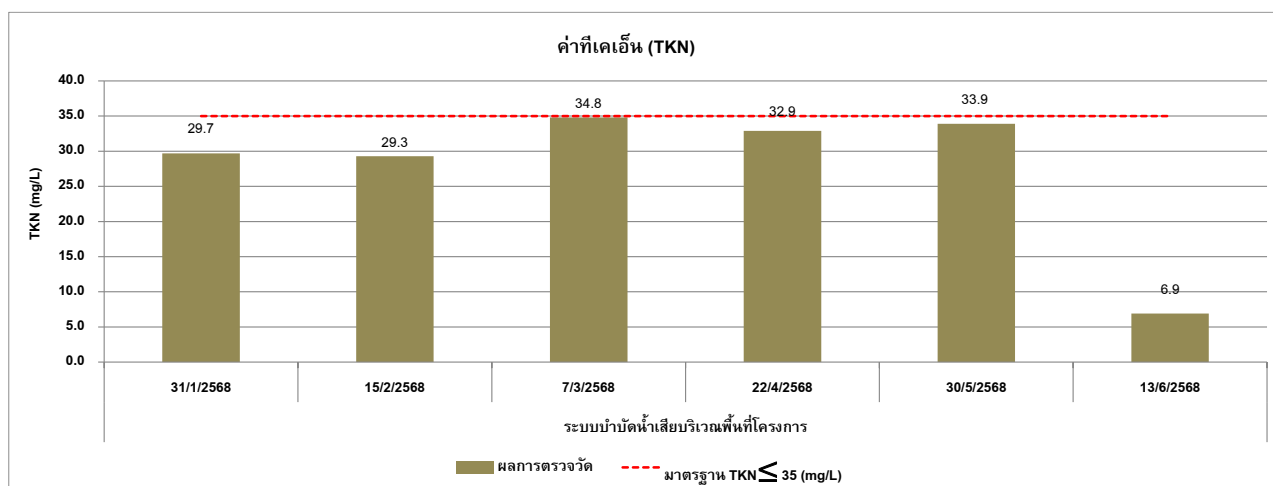
กราฟที่ 3.5-14 ผลการตรวจวัดปริมาณของแข็งแขวนลอย (Total Suspended Solids)
ระหว่างเดือนมกราคม - มิถุนายน พ.ศ.2568



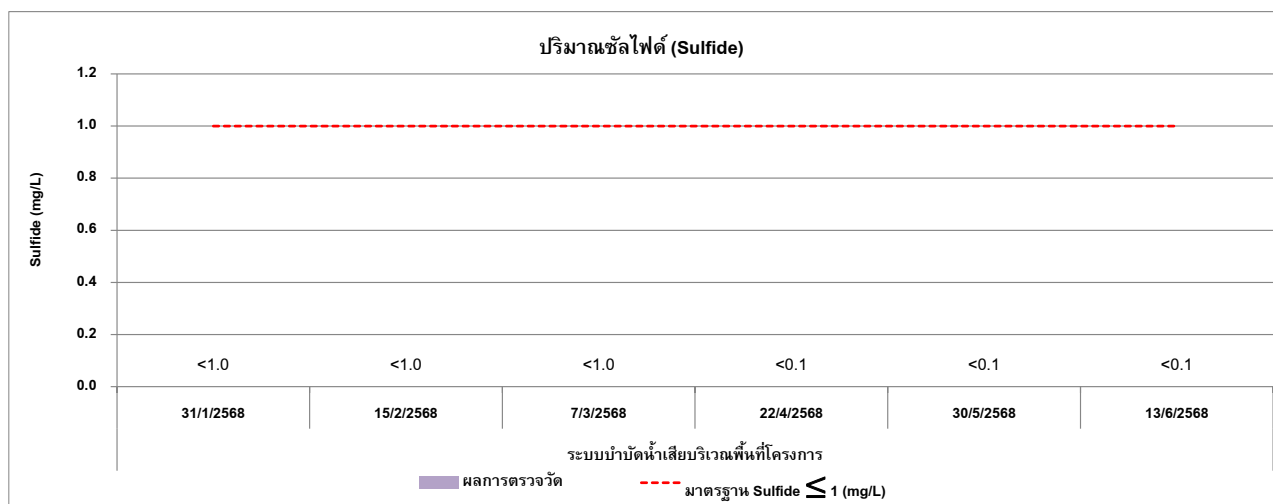
กราฟที่ 3.5-15 ผลการตรวจวัดปริมาณของแข็งละลายน้ำ (Total Dissolved Solids)
ระหว่างเดือนมกราคม - มิถุนายน พ.ศ.2568



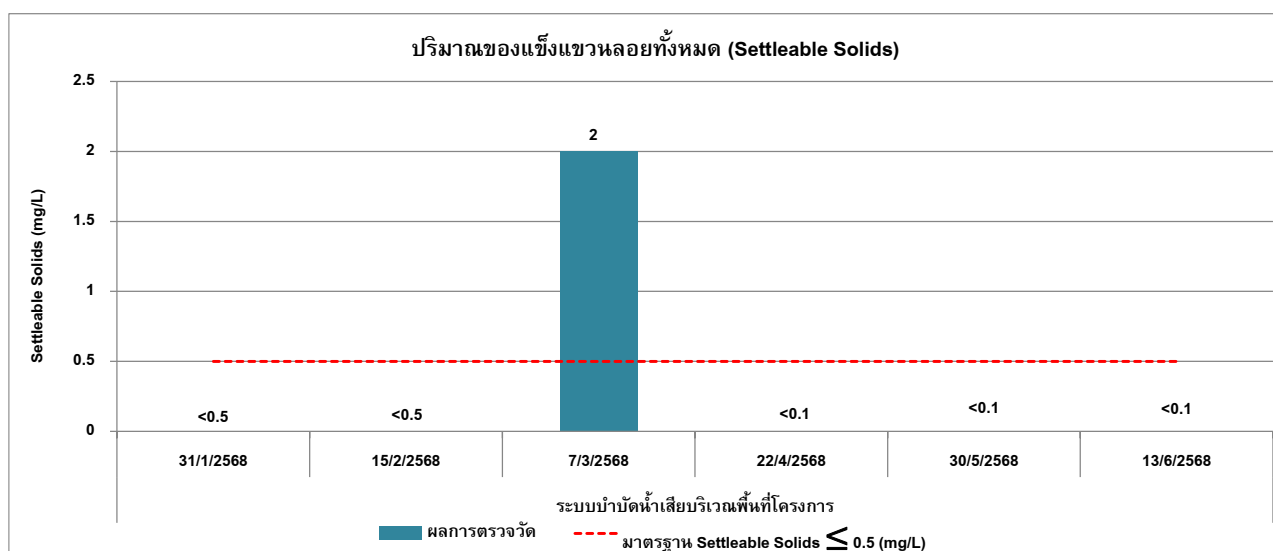
กราฟที่ 3.5-16 ผลการตรวจวัดปริมาณน้ำมันและไขมัน (Oil&Grease)
ระหว่างเดือนมกราคม - มิถุนายน พ.ศ.2567



กราฟที่ 3.5-17 ผลการตรวจวัดค่าทีเคเอ็น (TKN)
ระหว่างเดือนมกราคม - มิถุนายน พ.ศ.2568



กราฟที่ 3.5-18 ผลการตรวจวัดปริมาณซัลไฟด์ (Sulfide)
ระหว่างเดือนมกราคม - มิถุนายน พ.ศ.2568



กราฟที่ 3.5-19 ผลการตรวจวัดปริมาณของแข็งแขวนลอย (Settleable Solids)
ระหว่างเดือนมกราคม - มิถุนายน พ.ศ.2568



ทิศตะวันออกของโครงการ

จุดตรวจวัดคุณภาพอากาศในบรรยากาศโดยทั่วไป (Ambient Air Quality)



ทิศตะวันออกของโครงการ

จุดตรวจวัดระดับเสียงเฉลี่ยโรงแรม HOTEL FORZA BANGKOK SUKHUMVIT โดยทั่วไป 24 ชั่วโมง (Sound Noise Level)

รูปที่ 3-2 จุดตรวจวัดคุณภาพสิ่งแวดล้อมของ
โครงการ โรงแรม KROMO (ชื่อเดิม โรงแรม HOTEL FORZA BANGKOK SUKHUMVIT)
บริษัท เอสซีเอ็กซ์ เอชวัน จำกัด
ระหว่างเดือนมกราคม - มิถุนายน พ.ศ.2568



บริเวณพื้นที่โครงการ

จุดตรวจวัดความสั่นสะเทือน (Vibration)

รูปที่ 3-2 (ต่อ) จุดตรวจวัดคุณภาพสิ่งแวดล้อมของ
โครงการ โรงแรม KROMO (ชื่อเดิม โรงแรม HOTEL FORZA BANGKOK SUKHUMVIT)
บริษัท เอสซีเอ็กซ์ เอชวัน จำกัด
ระหว่างเดือนมกราคม - มิถุนายน พ.ศ.2568